

Lietuvos karinė operacija

Klaipėdos krašte

1923 m. sausio mėn.

MUZIEJINĖS VERTYBĖS VYTAUTO DIDŽIOJO
KARO MUZIEJAUS RINKINIUOSE



Lietuvos karinė operacija

Klaipėdos krašte

1923 m. sausio mėn.

MUZIEJINĖS VERTYBĖS VYTAUTO DIDŽIOJO
KARO MUZIEJAUS RINKINIUOSE

Išvadas / 4

I.

Nuotraukos ir negatyvai / 6

II.

Ginkluotė / 60

III.

Ekipuotė ir kiti istoriniai daiktai / 74

IV.

Spauda / 78

V.

Apdovanojimai / 91

VI.

Dailė / 95

VII.

Kino filmas / 99

ĮVADAS

*„Ar mes, kol esame lietuviai,
To krašto nenustosim,
Ar mūsų karščių kapus
Apginsim ir saugosim.“*

MARTYNAS JANKUS

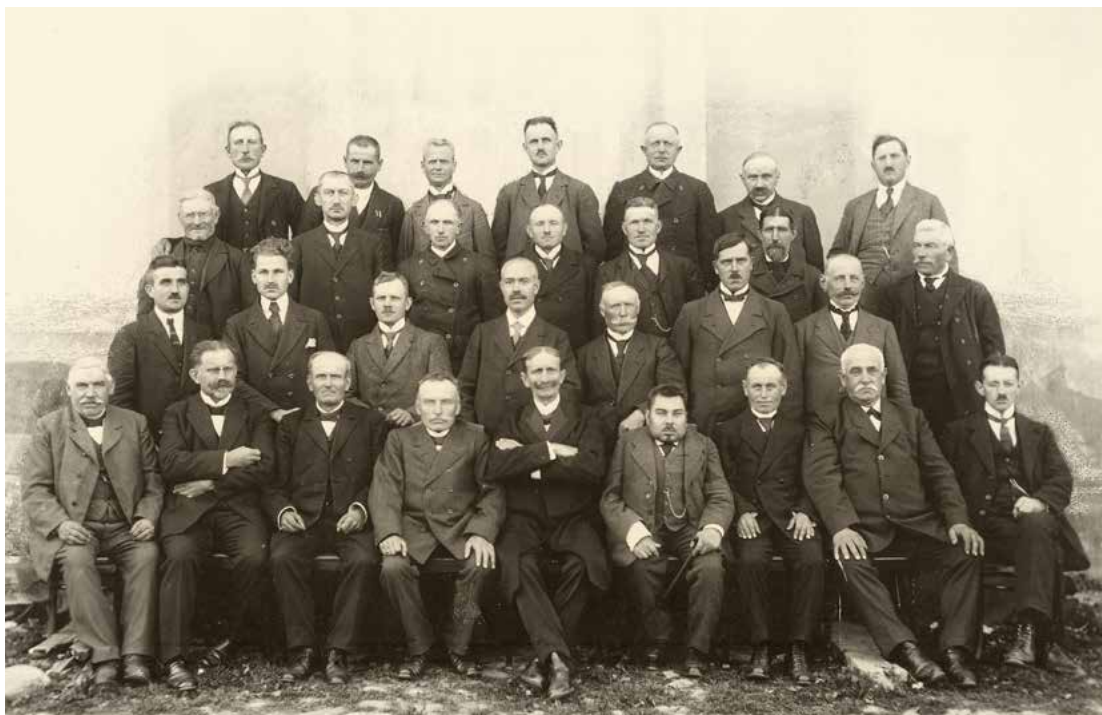
- 1919 m. birželio 28 d. Versalio taikos konferencijos nutarimu Klaipėdos kraštas buvo atskirtas nuo Vokietijos ir jo valdymą laikinai, kol bus priimtas galutinis sprendimas, perėmė Antantės valstybės. Nuo 1920 m. sausio 10 d. kraštą pradėjo administruoti Prancūzija. Uostamiesčio ir aplinkinių teritorijų valdymą Antantės šalys žadėjo perleisti Lietuvai tik tada, kai ši bus pripažinta *de jure*, tačiau net ir po oficialaus valstybės pripažinimo krašto priklausomybės klausimas liko neišspręstas. Įtampą kėlė ir tai, kad pastarąsias teritorijas kėsinosi prisijungti Prancūzijos palaikoma Lenkija. Maža to, 1922 m. pabaigoje Lietuvos vyriausybė gavo žinią, kad Klaipėdos kraštą ketinama paversti laisvuju miestu-valstybe. Tokia nepalanki įvykių eiga paskatino Lietuvos valdančiuosius mąstyti apie Klaipėdos krašto užėmimą.
 - 1922 m. lapkričio 20 d. slaptame Ministrų tarybos posėdyje buvo priimtas galutinis sprendimas Klaipėdą užimti ginkluotu būdu, imituojant vietos gyventojų sukilimą. Šiam tikslui įgyvendinti buvo suformuota Ypatingosios paskirties rinktinė, kurią sudarė reguliariosios kariuomenės daliniai ir šauliai.
-

Tų pačių metų pabaigoje įsikūrė Vyriausiasis Mažosios Lietuvos gelbėjimo komitetas (VMLGK), kurio tikslas buvo prijungti Klaipėdos kraštą prie Lietuvos. Ši aktyvių lietuvininkų organizacija skelbė perimanti krašto valdžią į savo rankas, turėjo oficialiai vadovauti vyriausybės suorganizuotam „sukilimui“ ir iš esmės įteisino Lietuvos karinę operaciją Klaipėdos krašte (Klaipėdos krašto prijungimo prie Lietuvos karinė akcija).

- Lietuvos siekius prisijungti Klaipėdą palaikė ir Vokietija bei Sovietų Rusija. Vokietija rėmė silpną, ką tik nepriklausomybę paskelbusią Lietuvą, o Sovietų Rusija grasino užpulti Lenkiją, jei ši reaguotų į Lietuvos veiksmus Klaipėdos krašte. Abiejų valstybių palaikymas tapo svarbiu veiksniu sprendžiant pastarųjų teritorijų priklausomybės klausimą.
- 1923 m. sausio 9 d. VMLGK išleido Manifestą, kuriuo paskelbė apie „sukilimo“ pradžią. Kitą dieną Ypatingosios paskirties rinktinė (apie 1500 asmenų) iš Lietuvos pajudėjo Klaipėdos link. Vykdami traukiniu kariai ir šauliai persirengė civiliais drabužiais, ant rankos ryšėjo raiščius su trumpiniu MLS (Mažosios Lietuvos savanoris). Sausio 15 d. apie 12–13 h, po sėkmingo puolimo, „sukilėliai“ jau buvo užėmę visą Klaipėdos miestą. Sukilėliai iš tikrųjų buvo Lietuvos kariuomenės kariai ir Šaulių sąjungos savanoriai. Taip lietuviai siekė sudaryti įspūdį, kad prie operacijos gausiai prisidėjo vietiniai klaipėdos krašto gyventojai.
- Susirėmimų metu žuvo du prancūzai, vienas vokietis ir dvylika lietuvių (Itn. Viktoras Burokevičius, kpt. Eduardas Noreika, eil. Jonas Petkus, eil. Jonas Simonavičius, eil. Povilas Trinkūnas, eil. Adolfas Viliūnas, Karo mokyklos kariūnas Vincas Stašelis, Milicijos mokyklos kursantas Vincas Vilkas, šauliai: Algirdas Jesaitis, Floras Lukšys, Jonas Pleškys, Antanas Ubavičius). Norint sudaryti įspūdį, kad karinėje operacijoje gausiai dalyvavo vietos gyventojai, kitą dieną po „sukilimo“ pradėta organizuoti Klaipėdos krašto savanorių kariuomenė (KKSK), kuri vykdė žvalgybą ir patruliavo Klaipėdoje iki tol, kol prancūzai paliko miestą.
- 1923 m. vasario 16 d. Ambasadorių konferencija nusprendė perleisti Klaipėdos krašto valdymą Lietuvai. Prancūzijos karo laivams palikus miestą, vasario 20 d. įžengė Lietuvos kariuomenės kariai. Po kelių dienų buvo išformuota KKSK, nutraukė savo veiklą ir VMLGK. 1924 m. gegužės 8 d. Ambasadorių konferencija ir Lietuva pasirašė Klaipėdos konvenciją, pagal kurią uostamiestis su aplinkinėmis teritorijomis buvo pripažintas Lietuvai *de jure*.
- 2023 m. sukanka 100 metų nuo Lietuvos įvykdytos karinės operacijos Klaipėdos krašte. Istorikai sutaria, kad tai buvo vienas drąsiausių ir sėkmingiausių žingsnių neseniai nepriklausomybę paskelbusios valstybės istorijoje, kuris leido šaliai priėti prie Baltijos jūros. Natūralu, kad vienas seniausių Lietuvoje Vytauto Didžiojo karo muziejus, 1921 m., t. y. nuo pat įkūrimo, pradėjęs rinkti Lietuvos karybos ir kariuomenės artefaktus, skirtinguose rinkiniuose sukaupe ir nemažą kolekciją Klaipėdos krašto prijungimą prie Lietuvos menančių muziejinių vertybių. Jas muziejaus darbuotojai sudėjo į šį katalogą, skirtą vieno ryškiausių Lietuvos valstybės teritorinių laimėjimų 100-mečio sukakčiai paminėti. Leidinio skaitytojai galės pamatyti skirtingo tipo eksponatus. Didžioji dalis jų – fotografijos ir negatyvai, kuriuose įamžintos Klaipėdos užėmimo operacijos akimirkos, jos dalyviai, ginkluotė ir ekipuotė. Spaudos rinkinyje saugomi ir leidinyje pateikiami svarbūs VMLGK dokumentai ir kiti rašytiniai šaltiniai, kuriuose užfiksuota informacija apie Klaipėdos krašto prijungimą prie Lietuvos. Taip pat kataloge pateikiami Klaipėdos karinės operacijos dalyvių apdovanojimai ir jų liudijimai, ekipuotės ir ginkluotės pavyzdžiai bei kiti svarbūs istoriniai daiktai. Klaipėdos krašto prijungimo akimirkos neliko neįamžintos ir dailės kūriniuose. Kataloge rasime dailininkų Emilio Jenerio ir Vytauto Mackevičiaus darbų. Autentiškus kadrus iš Klaipėdos krašto karinės akcijos skaitytojai galės išvysti vieno iš dalyvių Stepono Dariaus (Steponas Jucevičius-Darašius) sukurtame filme, kurį galima peržiūrėti nuskenavus QR kodą, pateiktą kataloge.

I.

NUOTRAUKOS IR NEGATYVAI



I. 1.

Nuotrauka. Mažosios Lietuvos tautinė taryba. Klaipėda, 1921 m.

1-oje eilėje iš kairės: 2-as Vilius Gaigalaitis, 3-ias Jurgis Strėkys, 4-as Jokūbas Brožaitis, 5-as Kristupas Lekšas, 6-as Anas Bruožis, 7-as Jonas Užpurvis, 9-as Jokūbas Stiklorius. 2-oje eilėje iš kairės 3-ias Jonas Aušra. 4-oje eilėje iš kairės: 2-as Mikelis Reidys, 4-as Martynas Reisgys.

Taryba veikė nuo 1918 m. lapkričio 16 d. Pasibaigus Pirmajam pasauliniam karui, Mažosios Lietuvos lietuviai ėmė reikalauti atskirti Mažąją Lietuvą nuo Vokietijos ir ją prijungti prie atsikūrusios Lietuvos valstybės. Šios organizacijos atstovai kurį laiką buvo Prancūzijos administracijos sukurtos Klaipėdos krašto direktorijos nariai. Po 1923 m. sausį įvykusios Klaipėdos krašto prijungimo operacijos ir 1924 m. gegužės 8 d. pasirašytos Klaipėdos krašto konvencijos tarp Lietuvos ir Ambasadorių konferencijos valstybių, kuomet buvo reglamentuota Klaipėdos krašto priklausomybė Lietuvos Respublikai, taryba nutraukė veiklą.

Fotopopierius
Aukštis – 15,8 cm,
plotis – 22 cm
VDKM Inv. Nr. Fa-13250



I.2.

Nuotrauka. Prancūzų karinės įgulos paradas priešais vyriausiojo komisaro Gabrielio Žano Petisnė (*Gabriel Jean Petisnė*) rezidenciją nacionalinės šventės (Bastilijos paėmimo dienos) proga. Klaipėda, Aleksandro g. (dab. Liepų g. 10), 1922 m. liepos 14 d.

Po Pirmojo pasaulinio karo pagal Versalio sutartį nuo 1920 m. vasario 15 d. Santarvės valstybių vardu Klaipėdos kraštą administravo Prancūzija. Už krašto valdymą buvo atsakingas Prancūzijos paskirtas Klaipėdos krašto vyriausiasis komisaras. G. Ž. Petisnė civilinio vyriausiojo komisaro Klaipėdoje pareigas užėmė 1921 m. gegužės 5 d.–1923 m. sausio 15 d., pakeitęs generolą Dominyką Žozefą Odry (*Dominique Joseph Odry*).

Fotopopierius
Aukštis – 8,8 cm,
plotis – 13,7 cm
VDKM Inv. Nr. Fa-13261



I.3.

Nuotrauka. Klaipėdos krašto Valstybės Tarybos pirmininkas Jozefas Krausas (*Joseph Kraus*), admirolas Anri Puljesis-Kontis (*Henri R. E. Pugliesi-Conti*), vyr. komisaras Gabrielis Žanas Petisnė (*Gabriel Jean Petisné*), direktorijos pirmininkas Vilhelmas Steputaitis (*Wilhelm Stepputat*) ir Prancūzijos parlamentaras Ž. Žeraldas (*G. Gerald*) kreiserio „Jules Michelet“ denyje. Klaipėda, 1922 m.

Vokietijai palanki 20 asmenų Valstybės Taryba buvo Klaipėdos krašto vykdomosios valdžios – Direktorijos patariamoji institucija.

Fotopopierius
Aukštis – 8,8 cm,
plotis – 13,9 cm
VDKM Inv. Nr. Fa-13268



I.4.

Negatyvas. Prancūzų XXI pėsčiųjų šaulių bataliono kariai su pučiamųjų orkestru žygiuoja gatve prie savo kareivinių, prancūzams administruojant Klaipėdą. Klaipėda, Moltkės g. (dab. H. Manto g., vaizdas šalia Klaipėdos universiteto), apie 1922 m.

Kariai dėvi šalms „Adrian M15“ (Prancūzija) su šaulių (lengvųjų pėstininkų) emblemomis, ginkluoti 1916 m. modelio šautuvais „Berthier“ su durtuvais (Prancūzija). XXI pėsčiųjų šaulių batalionas 1920–1923 m. atliko Santarvės deleguotą misiją Klaipėdos krašte: patruliavo miesto gatvėse, saugojo prefektūros pastatą, kovojo su kontrabanda.

Stiklo plokštelė
Aukštis – 10 cm,
plotis – 15 cm
VDKM Inv. Nr. N-1102

I.5.

Nuotrauka. Vyriausiasis Mažosios Lietuvos gelbėjimo komitetas ir jo bendradarbiai. 1923 m. sausio mėn.

1-oje eilėje iš kairės: II sekretorius Vilius Šaulinskis, II vicepirmininkas Jurgis Lėbartas, pirmininkas Martynas Jankus, I sekretorius Jonas Vanagaitis. 2-oje eilėje stovi iš kairės: ltn. Steponas Darius, Antanas Ivas-Ivaškevičius, Aleksandras Marcinkevičius-Mantautas, Juozas Pronskus.

Komitetas Klaipėdos krašte veikė 1922 m. gruodžio 22 d.–1923 m. vasario mėn. (kaip visuomeninė organizacija – iki 1925 m. rugsėjo mėn.). Jo tikslas buvo parengti sąlygas Klaipėdos krašto sukilimui, išvaduoti kraštą iš Prancūzijos administracijos ir prijungti jį prie Lietuvos Respublikos. 1923 m. sausio 9 d. Komitetas paskelbė visiems Klaipėdos krašto gyventojams išsivadavimo manifestą.

Fotopopierius
Aukštis – 23 cm,
plotis – 37 cm
VDKM Inv. Nr. Fa-245/1



I.6.

Nuotrauka. Klaipėdos krašto sukilėlių štabas. Klaipėda, 1923 m. sausio mėn.

Sėdi 1-oje eilėje iš kairės: Klaipėdos krašto savanorių 1-ojo pulko vadas Mykolas Kalmantas-Kalmantavičius (slapyvardis Mikas Bajoras), sukilėlių štabo vyriausiojo vado pavaduotojas kpt. Pranas Klimaitis (slapyvardis Fricas), sukilėlių štabo vyriausiasis vadas Jonas Polovinskas (slapyvardis Hansas Budrys), kariuomenės vado asmeninis adjutantas, štabo viršininkas kpt. Juozas Tomkus (slapyvardis Oksas). 2-oje eilėje iš kairės: štabo viršininko padėjėjas kpt. Juozas Šarauskas (slapyvardis Juozapaitis), sukilėlių štabo rikiuotės adjutantas kpt. Andrius Pridotkas (slapyvardis Andreikis), ypatingasis adjutantas Martynas Lacytis.

Fotopopierius

Aukštis – 8,7 cm, plotis – 13,6 cm
VDKM Inv. Nr. Fa-13225



I.7.

Nuotrauka. Ypatingosios paskirties rinktinės I grupės vadas mjr. Jonas Išlinskas (slapyvardis Jonas Aukštuolis). Klaipėda, 1923 m. sausio mėn.

J. Išlinskas, ginkluotas karabinu „Mauser 98AZ“ (Vokietija). Už nuopelnus Klaipėdos krašto prijungimo operacijoje karininkas buvo apdovanotas Klaipėdos išvadavimo bronzos medaliu.

Fotopopierius
Aukštis – 14 cm, plotis – 9 cm
VDKM Inv. Nr. Fa-13239



I.8.

Nuotrauka. Klaipėdos sukilėlių štabo viršininko padėjėjas kpt. Juozas Šarauskas (slapyvardis Juozapaitis) su civiliais drabužiais. Klaipėda, 1923 m. pradžia.

Už nuopelnus Klaipėdos krašto prijungimo operacijoje karininkas buvo apdovanotas Klaipėdos išvadavimo sidabro medaliu.

Fotopopierius

Aukštis – 14 cm, plotis – 8,6 cm

VDKM Inv. Nr. Fa-18607



I.9.

**Nuotrauka. Klaipėdos krašto savanorių kariuomenės būrio vadas
lt. Kęstutis Bulota. Klaipėda, 1923 m. sausio mėn.**

K. Bulota – inžinierius, sporto veikėjas. Kartu su Steponu Dariumi buvo įvairių sporto šakų – futbolo, greitojo čiuožimo, krepšinio, ledo ritulio – pradininkas ir populiarintojas Lietuvoje. 1928 m. tapo pirmuoju sportininku, atstovavusiu Lietuvai žiemos olimpinėse žaidynėse čiuožimo rungtyse Sen Morise (*Saint-Maurice*) (Šveicarija).

I.10.

**Nuotrauka. Klaipėdos krašto savanorių kariuomenės karininkai lt. Juozas Zamkus
(slapyvardis Rukštyš) ir lt. Steponas Darius. Apie 1923 m.**

Už nuopelnus Klaipėdos krašto prijungimo operacijoje J. Zamkus buvo apdovanotas Klaipėdos išvadavimo bronzos, o S. Darius – sidabro medaliu.

Fotopopierius
Aukštis – 11 cm, plotis – 7,2 cm
VDKM Inv. Nr. Fa-15406/89

Fotopopierius
Aukštis – 13,8 cm, plotis – 7,8 cm
VDKM Inv. Nr. Fa-15406/83



I.11.

Nuotrauka. Klaipėdos krašto prijungimo prie Lietuvos operacijos dalyvis, žurnalistas, redaktorius Juozas Pronskus, ginkluotas šautuvu „Mauser 98“ (Vokietija). Klaipėda, 1923 m. sausio mėn.

J. Pronskus – Mažosios Lietuvos gelbėjimo komiteto narys, Mažosios Lietuvos vadavimo sąjungos dalyvis. Klaipėdos krašte platino atsišaukimus, raginančius Klaipėdos kraštą prijungti prie Lietuvos.

Fotopopierius
Aukštis – 14 cm,
plotis – 9 cm
VDKM Inv. Nr. Fa-13203



I.12.

Nuotrauka. Klaipėdos krašto savanorių kariuomenės kariai. Klaipėda, 1923 m. sausio mėn.

Kariai ginkluoti 7,92 mm kalibro šautuvais „Mauser 98“, priekyje priklaupęs ir dešinėje stovintis karys – karabinais „Mauser 98AZ“, granatomis M1917 ir pistoletais.

Fotopopierius
Aukštis – 14 cm,
plotis – 9 cm
VDKM Inv. Nr. Fa-13238



I.13.

Nuotrauka. Klaipėdos krašto prijungimo prie Lietuvos operacijos dalyvis V. Šimutis. Klaipėda, 1923 m. sausio mėn.

V. Šimutis ginkluotas 1891 m. modelio šautuvu „Mosin-Nagant“ (Rusija), šovininėmis, pistoletu „Parabellum Po8“ (Vokietija) ir rankinėmis puolamosiomis granatomis M1917.

Fotopopierius
Aukštis – 14 cm,
plotis – 9 cm
VDKM Inv. Nr. Fa-13212

I.14.

Nuotrauka. Klaipėdos krašto prijungimo prie Lietuvos operacijos dalyvis Z. Klimantas (?). Klaipėda, 1923 m. sausio mėn.

Savanoris ginkluotas šautuvu „Mauser 98“, „Mauser“ šovinių bandoljeru (diržas su kišenėmis šoviniams laikyti – šovininė) ir dėkle laikomu pistoletu.

Fotopopierius
Aukštis – 14 cm,
plotis – 9 cm
VDKM Inv. Nr. Fa-13213



I.15.

Nuotrauka. Klaipėdos krašto prijungimo prie Lietuvos operacijos dalyvis, 1-ojo husarų pulko – Mirties eskadrono vadas ltn. Kazys Labutis (slapyvardis Labut). Klaipėda, 1923 m. sausio mėn.

Karininkas ant kairės rankos segi žalios, baltos ir raudonos spalvos Mažosios Lietuvos savanorio antsiuvą su raidėmis MLS. Už nuopelnus Klaipėdos krašto prijungimo operacijoje ltn. K. Labutis buvo apdovanotas Klaipėdos išvadavimo sidabro medaliu.

Mirties eskadronas buvo suformuotas Klaipėdos krašto savanorių kariuomenės sudėtyje, bet vėliau veikė savarankiškai. Po sėkmingos Klaipėdos krašto prijungimo operacijos, buvo reorganizuotas į Klaipėdos krašto miliciją/policiją, o vasario 26 d. likviduotas.

Fotopopierius
Aukštis – 13,9 cm,
plotis – 9 cm
VDKM Inv. Nr. Fa-17315/277



I.16.

Nuotrauka. Prancūzų XXI pėsčiųjų šaulių bataliono kariai prie skerdyklos.
Klaipėda, Liepų g., 1923 m. sausio mėn.

Fotopopierius
Aukštis – 24 cm, plotis – 18 cm
VDKM Inv. Nr. Fa-435



I.17.

Nuotrauka. Prancūzų XXI pėsčiųjų šaulių bataliono karininkai ir karo laivo „La Marne“ jūreiviai Liepų g., prie skerdyklos pastatų. Klaipėda, Liepų g., 1923 m. sausio mėn.

Fotopopierius
Aukštis – 24 cm, plotis – 18 cm
VDKM Inv. Nr. Fa-433



I.18.

Nuotrauka. Prancūzų XXI pėsčiųjų šaulių bataliono kariai ir Prancūzijos karo laivo „Voltaire“ jūreiviai karalienės Luizės gimnazijos kieme. Klaipėda, Puodžių g. 1 (dab. Klaipėdos karalienės Luizės jaunimo centras), 1923 m. sausio mėn.

Kariai prie 1907 m. modelio sunkiųjų kulkosvaidžių „St. Étienne“ (Prancūzija), kai kurie ginkluoti 1916 m. modelio karabinais „Berthier“ (Prancūzija).

Fotopopierius
Aukštis – 8,8 cm,
plotis – 13,8 cm
VDKM Inv. Nr. Fa-13260



I.19.

Nuotrauka. Didžiosios Britanijos karių sargyba prie Vyriausiojo komisariato (prancūzų prefektūros). Klaipėda, Perkasų g. (dab. Sukilėlių g. 12), 1923 m. sausio mėn.

Britų kariai dėvi plieninius šalmus „Brodie Mkl“ (Didžioji Britanija), ginkluoti šautuvais „Lee Enfield No 1 MkIII“ su durtuvais (Didžioji Britanija).

1923 m. sausio 15 d. į pastatą įžengė Mažosios Lietuvos bei Lietuvos pajėgos. Prancūzų prefektūra buvo užimta, o prancūzų įgula kapituliavo. Tai buvo lemiamas sėkmingos Klaipėdos operacijos momentas.

Fotopopierius
Aukštis – 8,8 cm,
plotis – 13,5 cm
VDKM Inv. Nr. Fa-13262



I.20.

Nuotrauka. Klaipėdos krašto prijungimo prie Lietuvos operacijos dalyviai raiteliai. Klaipėda, 1923 m. sausio mėn.

Iš kairės: 1-as ltn. Izidorius Kraunaitis (slapyvardis Kriaušat), 2-as ltn. Petras Balzaras (slapyvardis Balsareit), o 3-ias, pačiame rikiuotės priešakyje – ltn. Kazys Labutis.

Fotopopierius
Aukštis – 8,8 cm,
plotis – 13,7 cm
VDKM Inv. Nr. Fa-15946

**I.21.**

Nuotrauka. Klaipėdos krašto prijungimo prie Lietuvos operacijos dalyviai sargyboje prie miesto gaisrinės. Klaipėda, Palangos g. (dab. S. Šimkaus g.), 1923 m. sausio mėn.

2-as iš dešinės – biržietis šaulys Antanas Zubavičius, už nuopelnus Klaipėdos operacijoje 1925 m. apdovanotas Klaipėdos išvadavimo bronzos medaliu.

Dalyviai ginkluoti (iš kairės į dešinę) šautuvu „Mauser 98“, karabinais „Mauser 88“ (Vokietija), pastatytu lengvuoju kulkosvaidžiu MG 08/15 (Vokietija) ir jam skirta šovinių juosta, ant pečių nešiojama „Mauser“ šovinine, rankinėmis puolamosiomis granatomis M1917 ir, tikėtina, kad pusiau automatiniu pistoletu „Parabellum 08“ artilerijos modeliu.

Fotopopierius
Aukštis – 24 cm,
plotis – 20 cm
VDKM Inv. Nr. Fa-444



I.22.

Nuotrauka. Klaipėdos krašto prijungimo prie Lietuvos operacijos dalyviai prie miesto gaisrinės. Klaipėda, Palangos g. (dab. S. Šimkaus g.), 1923 m. sausio mėn.

Dalyviai ginkluoti šautuvais „Mauser 98“, karabinais „Mauser 98AZ“ (du asmenys antroje eilėje – iš kairės 2-as ir 4-as), revolveriu, rankinėmis puolamosiomis granatomis M1917. Paskutinis asmuo (žiūrint iš kairės į dešinę) prie juosmens turi durtuvą.

Fotopopierius
Aukštis – 9 cm,
plotis – 13,8 cm
VDKM Inv. Nr. Fa-13229



I.23.

Nuotrauka. Klaipėdos krašto prijungimo prie Lietuvos operacijos dalyviai prie miesto gaisrinės. Klaipėda, Palangos g. (dab. S. Šimkaus g.), 1923 m. sausio mėn.

Iš kairės į dešinę: 1-as (besitaikantis) ginkluotas karabinu „Mauser“, rankine puolamąja granata M1917 ir durtuvu, turi šovininę ir bandoljerą, 2-as (taip pat besitaikantis) ginkluotas šautuvu „Mauser 98“ ir turi bandoljerą, 3-ias – šautuvu „Mauser 98“, dviem granatomis M1917, pistoletu ar revolveriu (užkištas už diržo), turi šovininę primenantį krepšį ir bandoljerą.

Fotopopierius
Aukštis – 8,9 cm,
plotis – 13,9 cm
VDKM Inv. Nr. Fa-13215



I.24.

Nuotrauka. Klaipėdos krašto savanorių kariuomenės kariai. Klaipėda, 1923 m. sausio mėn.

Kariai dėvi vokiškų šalmų M16 modifikacijas – šalmus M17 ar M18, ginkluoti 7,92 mm kalibro šautuvais „Mauser 98“.

Fotopopierius
Aukštis – 13,9 cm, plotis – 8,9 cm
VDKM Inv. Nr. Fa-13228



I.25.

Nuotrauka. Klaipėdos prijungimo prie Lietuvos operacijos ryšininkai prie Karlsbergo (Carlsberg) (dab. Rimkai) geležinkelio stoties. Klaipėda, 1923 m. sausio mėn.

Priekyje stovi Klaipėdos krašto savanorių 1-ojo pulko vadas Mykolas Kalmantas-Kalmantavičius (slapyvardis Mikas Bajoras), už nuopelnus Klaipėdos krašto prijungimo operacijoje apdovanotas Klaipėdos išvadavimo sidabro medaliu. Dalyvių ginkluotę sudaro: šautuvai „Mauser 88“, karabinas „Mauser 88“, šautuvai „Mauser 98“, karabinai „Mauser 98AZ“, 1891 m. modelio šautuvai „Mosin-Nagant“, 1916 m. modelio šautuvai „Berthier“, tikėtina, kad ir 1897 m. modelio šautuvas „Arisaka M30“ (Japonija) ir kitais ginklais.

Fotopopierius
Aukštis – 8,9 cm,
plotis – 14 cm
VDKM Inv. Nr. Fa-13233



I.26.

Nuotrauka. Klaipėdos krašto savanorių kariuomenės kavalerija. Šilutė, 1923 m. sausio mėn.
Rikiuotės priekyje – ltn. Kazys Labutis (slapyvardis Labut).

Fotopopierius
Aukštis – 8,9 cm,
plotis – 14 cm
VDKM Inv. Nr. Fa-13234



I.27.

Nuotrauka. Klaipėdos krašto savanorių kariuomenės kariai prie Karlo (dab. Pilies) tilto. Klaipėda, 1923 m. sausio mėn.

Kariai ginkluoti lengvuju kulkosvaidžiu MG 08/15 (1908 m. modelis, 1915 m. modifikacijos, Vokietija), prie kurio yra dėžė su šovinių juosta. Papildomai ginkluoti (iš kairės į dešinę) – karabinu „Mauser 98AZ“, 1891 m. modelio šautuvu „Mosin-Nagant“ ir šautuvu „Mauser 98“. Dėvi plieninius šalmsus M16.

Fotopopierius
Aukštis – 12,3 cm,
plotis – 17,1 cm
VDKM Inv. Nr. Fa-13235



I.28.

Nuotrauka. Klaipėdos krašto savanorių kariuomenės kariai. Klaipėda, 1923 m. sausio mėn.

Kariai prie 7,92 mm lengvojo kulkosvaidžio MG 08/15. Du kariai ginkluoti karabinais „Mauser 98AZ“ ir granatomis M1917. Dėvi vokiškus šalumus M16.

Fotopopierius
 Aukštis – 14 cm,
 plotis – 9 cm
 VDKM Inv. Nr. Fa-13236



I.29.

Nuotrauka. Klaipėdos krašto prijungimo prie Lietuvos operacijos dalyviai.
Klaipėda, 1923 m. sausio mėn.

Savanoriai ginkluoti šautuvais „Mauser 98“ bei iš kairės 1-as ir 3-ias – karabinais „Mauser 98AZ“.

Fotopopierius
Aukštis – 9 cm,
plotis – 13,9 cm
VDKM Inv. Nr. Fa-13237



I.30.

Nuotrauka. Klaipėdos krašto savanorių kariuomenės kariai. Klaipėda, 1923 m. sausio mėn.

Kariai ginkluoti skirtingų modelių šautuvais ir granatomis M1917, turi bandoljerus, juose arba užkišus už diržų laikomus šovinius. Iš kairės į dešinę: 1-as (priklaupęs), 4-as ir 5-as (stovi) ginkluoti karabinais „Mauser 98AZ“, 2-as ir 3-ias (stovi) – 1897 m. modelio šautuvais „Arisaka M30“, 6-as (priklaupęs) – šautuvu „Mauser 98“.

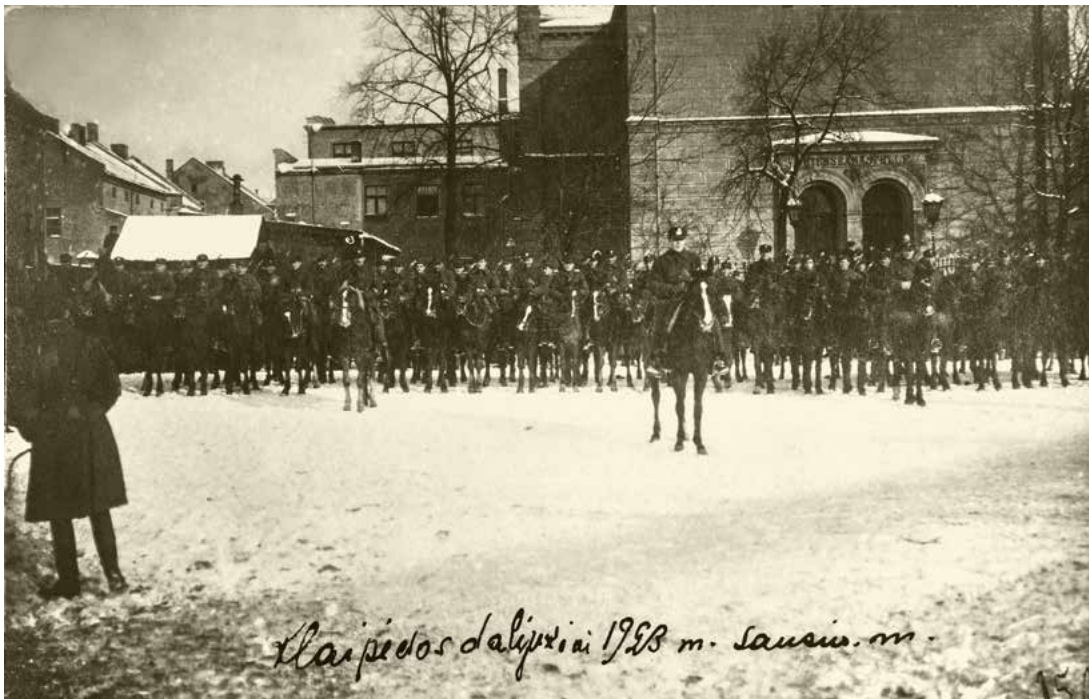
Fotopopierius
Aukštis – 8,8 cm,
plotis – 13,6 cm
VDKM Inv. Nr. Fa-13266

**I.31.**

Nuotrauka. Dotnuvos žemės ūkio mokyklos auklėtiniai šauliai Mažosios Lietuvos savanorių kariuomenėje. Klaipėda, 1923 m. sausio mėn.

Šie auklėtiniai savo noru vyko į Klaipėdą ir buvo įtraukti į šaulių sudėtį. Ginkluoti šautuvais „Mauser 98“, karabinais „Mauser 98AZ“ ir 1891 m. modelio šautuvais „Mosin-Nagant“, rankinėmis puolamosiomis granatomis M1917. Daugelis prie diržo turi šovinines. Karabinais „Mauser 98AZ“ ginkluoti: 1-oje eilėje iš kairės 1-as (guli), paskutinėje eilėje iš dešinės 2-as (su šalmu M17) bei pritūpęs (1-oje eilėje iš krašto) 2-oje eilėje 1-as iš dešinės (priklaupęs ant vieno kelio). 1891 m. modelio šautuvus „Mosin-Nagant“ turi paskutinėje eilėje iš kairės 2-as (stovi) ir iš dešinės 1-as.

Fotopopierius
Aukštis – 8,9 cm,
plotis – 13,9 cm
VDKM Inv. Nr. Fa-13214



I.32.

Nuotrauka. Klaipėdos krašto savanorių kariuomenės kavaleristų rikiuotė prie Reicho banko pastato. Klaipėda, Turgaus g., 1923 m. sausio mėn.

Fotopopierius
Aukštis – 8,8 cm,
plotis – 14 cm
VDKM Inv. Nr. Fa-17315/312



I.33.

Nuotrauka. Prancūzijos karinio laivyno jūreiviai prie savo eskadrinių minininkų „Senegalais“ ir „Algerien“. Klaipėda, 1923 m. sausio–vasario mėn.

Jūreiviai prie 1907 m. modelio sunkiųjų kulkosvaidžių „St. Étienne“ (Prancūzija).
Kariniai laivai į Klaipėdos uostą įplaukė 1923 m. sausio 18 d.

Fotopopierius
Aukštis – 12,5 cm,
plotis – 17,3 cm
VDKM Inv. Nr. Fa-13220



I.34.

Nuotrauka. Prancūzijos karo jūrų laivyno karininkai Klaipėdos uoste. 1923 m. sausio–vasario mėn.

Fotopopierius
Aukštis – 12,3 cm, plotis – 17,2 cm
VDKM Inv. Nr. Fa-13232



I.35.

**Nuotrauka. Didžiosios Britanijos lengvasis kreiseris „Caledon“ Klaipėdos uoste.
1923 m. sausio–vasario mėn.**

Kreiseris į Klaipėdą įplaukė 1923 m. sausio 17 d. Juo į Klaipėdą atvyko 120 karių kuopa.

Fotopopierius
Aukštis – 11,9 cm, plotis – 17 cm
VDKM Inv. Nr. Fa-13221



I.36.

Nuotrauka. Didžiosios Britanijos karinio laivyno įgulos jūreiviai prie lengvojo kreiserio „Caledon“ Klaipėdos uoste. 1923 m. sausio–vasario mėn.

Jūreiviai ginkluoti šautuvais „Lee Enfield No 1 MkIII“ su durtuvais (Didžioji Britanija).

Fotopopierius

Aukštis – 8,8 cm, plotis – 13,6 cm

VDKM Inv. Nr. Fa-13257



I.37.

Nuotrauka. Didžiosios Britanijos karinio laivyno jūreivis sargyboje prie lengvojo kreiserio „Caledon“. Klaipėda, 1923 m. sausio mėn.

Jūreivis ginkluotas šautuvu „Lee Enfield No 1 MkIII“ ir šautuvui skirtu durtuvu.

Fotopopierius
Aukštis – 8,8 cm, plotis – 13,7 cm
VDKM Inv. Nr. Fa-13222



I.38.

Nuotrauka. Klaipėdos krašto savanorių kariuomenės kavaleristų būrys palydi žuvusius lietuvius į Klaipėdos miesto kapines. Klaipėda, 1923 m. sausio 20 d.

Fotopopierius
Aukštis – 24,3 cm,
plotis – 32,8 cm
VDKM Inv. Nr. Fa-17013



I.39.

Nuotrauka. Evangelikų liuteronų dvasininkas, Klaipėdos krašto direktorijos narys dr. Vilius Gaigalaitis sako pamokslą Klaipėdos operacijos metu žuvusių šaulių Flioro Lukšio, Jono Pleščio ir Antano Ubavičiaus laidotuvėse. Klaipėdos miesto kapinės, 1923 m. sausio 20 d.

Fotopopierius
Aukštis – 40 cm,
plotis – 30 cm
VDKM Inv. Nr. Fa-244



I.40.

Nuotrauka. Klaipėdos krašto savanorių kariuomenės paradas. Klaipėda, 1923 m. vasaris 16 d.

Paradas buvo surengtas Lietuvos Nepriklausomybės šventės ir Antantės valstybių sprendimo perduoti Klaipėdos kraštą Lietuvai proga. Paradas vyko prie Direktorijos pastato, Frydricho Vilhelmo g. (dab. Tiltų g.).

Fotopopierius
Aukštis – 24 cm,
plotis – 18 cm
VDKM Inv. Nr. Fa-445

**I.41.**

Nuotrauka. Klaipėdos krašto savanorių kariuomenės pėstininkų rikiuotę apžiūri Ypatingosios paskirties rinktinės vadas Jonas Polovinskas (slapyvardis Hansas Budrys) (iš dešinės 3-ias) ir kiti karininkai. Klaipėda, F. Vilhelmo g. (dab. Tiltų g.), 1923 m. vasario 16 d.

Už nuopelnus Klaipėdos krašto prijungimo operacijoje J. Polovinskas buvo apdovanotas Klaipėdos išvadavimo sidabro medaliu.

Fotopopierius
Aukštis – 8,9 cm,
plotis – 13,6 cm
VDKM Inv. Nr. Fa-13206



I.42.

Nuotrauka. Klaipėdos krašto savanorių kariuomenės karininko raportą išklauso Ypatingosios paskirties rinktinės vadas Jonas Polovinskas (slapyvardis Hansas Budrys). Klaipėda, F. Vilhelmo g. (dab. Tiltų g.), 1923 m. vasario 16 d.

Fotopopierius
Aukštis – 11,8 cm,
plotis – 17,2 cm
VDKM Inv. Nr. Fa-13249



I.43.

Nuotrauka. Klaipėdos krašto savanorių kariuomenės kavaleristai vyksta į parada, į Naujojo turgaus (dab. Teatro) aikštę. Klaipėda, 1923 m. vasario 20 d.

Fotopopierius
Aukštis – 8,3 cm,
plotis – 17,1 cm
VDKM Inv. Nr. Fa-13244



I.44.

Nuotrauka. Lietuvos kariuomenės dalinių įžengimą į Klaipėdos miestą stebi krašto valdžia ir miesto gyventojai. Klaipėda, Aleksandro g. (dab. Liepų g.), 1923 m. vasario 20 d.

Klaipėdos kraštas 1923 m. vasario 16 d. pripažintas Lietuvai. Išvykus prancūzų kariuomenei, 1923 m. vasario 20 d. buvo iškelta Lietuvos valstybinė vėliava, surengtas Lietuvos kariuomenės paradas.

Fotopopierius
Aukštis – 12,4 cm,
plotis – 17 cm
VDKM Inv. Nr. Fa-13208



I.45.

Nuotrauka. Lietuvos kariuomenės 1-ojo husarų pulko orkestras. Klaipėda, Naujojo turgaus (dab. Teatro) aikštė, 1923 m. vasario 20 d.

Fotopopierius
Aukštis – 12,5 cm,
plotis – 17,2 cm
VDKM Inv. Nr. Fa-13246



I.46.

Nuotrauka. Lietuvos kariuomenės ir Klaipėdos krašto savanorių kariuomenės karius sveikina Klaipėdos krašto valdžia. Klaipėda, Naujojo turgaus (dab. Teatro) aikštė, 1923 m. vasario 20 d.

1-oje eilėje: Erdmonas Simonaitis (pakėlęs skrybėlę) ir J. Polovinskas (slapyvardis Hansas Budrys). 2-oje eilėje iš kairės: Mykolas Kalmantas-Kalmantavičius (slapyvardis Mikas Bajoras) (stovintis arčiausiai), kpt. Vincas Vitkauskas (slapyvardis Vilius Kremeris), Viktoras Gailius (pakėlęs skrybėlę). 3-ioje eilėje: kairėje – Juozas Gineitis, dešinėje – kpt. Albinas Gailius.

Fotopopierius
Aukštis – 8,9 cm,
plotis – 14 cm
VDKM Inv. Nr. Fa-13245



I.47.

Nuotrauka. Klaipėdos krašto savanorių kariuomenės ir Lietuvos kariuomenės karininkai prie viešbučio „Berliner Hof“ Turgaus aikštėje, pasitinkant Lietuvos Vyriausybės įgaliotinį Antaną Smetoną. Klaipėda, Turgaus g. 3, 1923 m. vasario 24 d.

Automobilio vairuotojas – Mikas Šimas; automobilyje, 2-oje eilėje, dešinėje – sukilėlių štabo administracijos skyriaus viršininkas Vincas Vitkauskas (slapyvardis Vilius Kremeris); galinėje eilėje, kairėje – karo atašė prie Lietuvos vyriausybės atstovo Klaipėdoje mjr. Boleslovas Jakutis, dešinėje – savanorių kariuomenės vadas Jonas Polovinskas (slapyvardis Hansas Budrys).

Fotopopierius
Aukštis – 8,8 cm,
plotis – 13,8 cm
VDKM Inv. Nr. Fa-13227



I.48.

Lietuvos Respublikos kariuomenės ir politikos atstovų posėdžio dalyviai po aukštojo Lietuvos vyriausybės įgaliotinio Klaipėdos kraštui pareigų perdavimo Antanui Smetonai iškilmių buvusioje Prancūzijos prefektūroje. Klaipėda, Perkasų g. (dab. Sukilėlių g. 12), 1923 m. vasario 24 d.

1-oje eilėje iš dešinės: 2-as Jonas Polovinskas (slapyvardis Hansas Budrys), 3-ias Klaipėdos krašto direktorijos pirmininkas Viktoras Gailius, 4-as valstybininkas Jonas Žilius, 5-as Martynas Jankus, 6-as A. Smetona, 7-as Erdmonas Simonaitis.

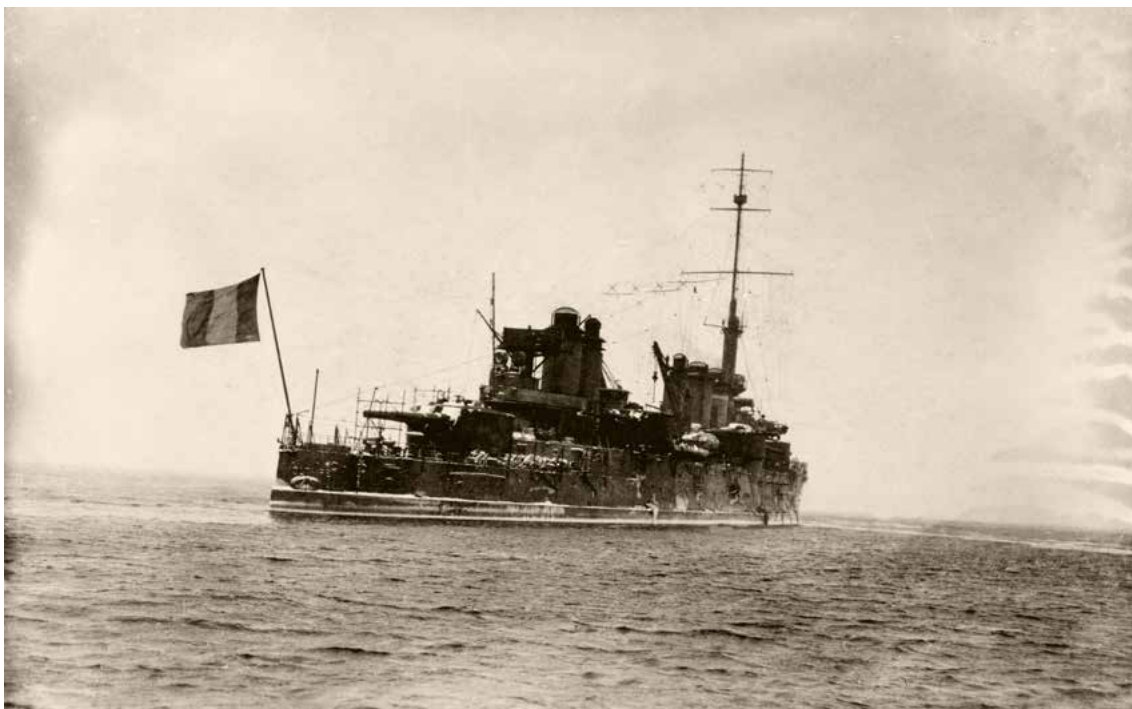
Fotopopierius
Aukštis – 12,6 cm,
plotis – 17,4 cm
VDKM Inv. Nr. Fa-13240



I.49. 

Nuotrauka. Prancūzų karo laivai Klaipėdos uoste. Perkraunami daiktai iš laivo „Oise“ į kreiserį „Voltaire“. 1923 m. vasario mėn.

Fotopopierius
Aukštis – 12,3 cm,
plotis – 17,2 cm
VDKM Inv. Nr. Fa-13231



I.50.

**Nuotrauka. Prancūzų karinio laivyno kreiseris „Voltaire“ palieka Klaipėdą.
1923 m. vasario 19 d.**

1923 m. vasario 16 d. Ambasadorių konferencijos nutarimu Klaipėdos kraštą pripažinus Lietuvai, prancūzai ėmė ruoštis išvykti. XXI šaulių pėstininkų bataliono inventorių laivu „Durance“ buvo nugabentas į sausio mėn. 22 d. atplaukusį kreiserį „Voltaire“. Vasario 19 d. prancūzų karinė jgula paliko kareivines ir laivu „Ailette“ buvo perkelta į kreiserį „Voltaire“, kuris tą pačią dieną išplaukė iš Klaipėdos.

Fotopopierius
Aukštis – 11,8 cm,
plotis – 17,3 cm
VDKM Inv. Nr. Fa-13219



I.51.

Nuotrauka. Lietuvos kariuomenės 1-ojo husarų pulko 2-ojo eskadrono raiteliai. Klaipėda, Liepojos g. (dab. H. Manto g.), 1923 m. balandžio 9 d.

Lietuvos kariuomenės raiteliai streiko, kuris vyko 1923 m. balandžio 6–11 d., metu. Neramumų kilo dėl prastos krašto finansinės padėties, bedarbystės, maisto trūkumo, spaudos cenzūros, Lietuvos vyriausybės iniciatyva skubiai nutraukti Klaipėdos krašto ir Vokietijos santykiai. Streikui numalšinti iškviesta kariuomenė, krašte įvesta karo padėtis.

Fotopopierius
Aukštis – 8,7 cm,
plotis – 13,9 cm
VDKM Inv. Nr. Fa-13241



I.52.

Nuotrauka. Prie Dangės kanalo nuverstas paminklas „Borussia“. Klaipėda, apie 1923 m. balandžio mėn.

Paminklas atidengtas 1907 m. pergalės prieš Napoleoną 100 metų sukakties proga. Bronzinę 4 m aukščio skulptūrą „Borussia“ sukūrė Šarlotenburgo (Vokietija) skulptorius profesorius Pėteris Brojeris (*Peter Breuer*). Projektą koregavo imperatorius Vilhelmas II. Paminklas buvo nuverstas po Klaipėdos krašto prijungimo operacijos, mieste pradėjus šeiminkauti lietuviams. Po 1938 m. gruodžio 4 d. – atstatytas, o sovietmečiu sunaikintas.

Fotopopierius
Aukštis – 11,6 cm,
plotis – 17 cm
VDKM Inv. Nr. Fa-13207



I.53.

Nuotrauka. Klaipėdos operacijos 10-ųjų metinių minėjimas prie paminklo „Už laisvę žuvusiems 1923“. Klaipėda, senosios kapinės, 1933 m. sausio mėn. (?)

Iš kairės: 1-as krašto apsaugos ministras plk. Balys Giedraitis, už jo – gen. Jonas Bulota, pranešimą skaito plk. Pranas Saladžius, greta stovi susisiekimo ministras Vytautas Vileišis.

Fotopopierius
Aukštis – 7,9 cm,
plotis – 14 cm
VDKM Inv. Nr. Fa-15357



I.54.

Negatyvas. Paminklas „Už laisvę žuvusiems 1923“. Klaipėda, 1989–1990 m.
Fotografas Kastytis Laužadis.

1925 m. rugsėjo 27 d. Klaipėdos kapinėse atidengtas vietos šaulių iniciatyva pastatytas paminklas, skirtas žuvusiems Klaipėdos krašto sukilime pagerbti. Paminklo autorius skulptorius Adomas Brakas paminklu paverė granitinį Vokietijos ir Rusijos sienos ženklą, ilgus metus stovėjusį prie pat jūros, tarp Nemirsetos ir Palangos. Paminklas stovi Martyno Mažvydo skulptūrų parko aikštelėje (senosiose kapinėse).

Fotujuosta
Aukštis – 6 cm,
plotis – 6 cm
VDKM Inv. Nr. N-12083



I.55.

Nuotrauka. Paminklas, skirtas Lietuvos Nepriklausomybės 10-mečiui ir Klaipėdos krašto prijungimo prie Lietuvos 5-mečiui paminėti. Skomantai, 1989–1990 m.

Fotografas Kastytis Laužadis.

Paminklas pastatytas 1928 m., jo autorius – skulptorius R. Rameika. Paminklas stovi prie Veiviržo upės, ant Skomantų piliakalnio vakarinio gynybinio pylimo.

Fotopopierius
Aukštis – 39 cm,
plotis – 29 cm
VDKM Inv. Nr. Fa-22179/68

II.

GINKLUOTĚ



II.1.

Plieninis šalmas M17. Vokietija, XX a. 2 deš.

Šalmų M17 ir M18 bazinis variantas buvo plieninis šalmas M16, sukurtas pagal vokiečių karo mediko, chirurgo, gerai išmaniusio Pirmojo pasaulinio karo Vakarų fronto situaciją, profesoriaus Augusto Byro (*August Bier*) ir mechanikos inžinieriaus profesoriaus Frydricho Šverdo (*Friedrich Schwerd*) siūlymą, pateiktą kariuomenės vadovybei. Tokie Vokietijos kariuomenei skirti šalmi buvo gaminami iš aukštos kokybės plieno, viršuje turėjo „ragelių“ pavidalo vamzdelius ventiliacijai ir papildomam šarviniam kaktos skydeliui (*Stirnpanzer*) fiksuoti. Nuo 1916 m. Vakarų fronte tokius plieninius šalmus dėvinčių vokiečių karių gretose žymiai sumažėjo žūčių ir sužeidimų dėl skeveldrų bei šrapnelių. Todėl tokio tipo plieniniai šalmi paplito. Plieninius vokiečių šalmus nešiojo ir Lietuvos kariuomenės kariai. Nepriklausomybės kovų metu lietuviai juos dėvėjo palyginti retai, tačiau vėlesniais metais Lietuvos kariuomenėje jie buvo dėvimi visuotinai ir tapo pagrindiniais. Tokius šalmus dėvėjo ir kai kurie Klaipėdos karinės operacijos dalyviai.

Šalmas modifikuotas 1917 arba vėlesniais metais, todėl atitinka šalmą M17. Jis nudažytas rusvai žalsvos spalvos dažais. Jo viduje yra numeris – Nr. 1402. Šalmas – su ventiliacijos vamzdeliais (rageliais), metaliniu tvirtinimo žiedu, smakro dirželiu (neoriginaliu). Smakro dirželio tvirtinimo būdas ir metalinis tvirtinimo žiedas rodo, kad šalmas buvo modifikuotas pagal 1917 m. pavyzdį. Pastebimos perdarymo žymės. Trūksta pošalmio ir reguliavimo virvutės.

Plienas, oda, dažai
Svoris – 1,30 kg
VDKM. Inv. Nr. G-2156



II.2.

Pėstininkų šautuvas „Mosin-Nagant“, 1891 m. modelis, 1910 m. modifikacija, kalibras – 7,62 mm, Rusijos užsakymu pagamintas JAV, 1915 m.

Šautuvo kūrėjais laikomi belgų ginklų konstruktorius Leonas Naganas (*Leon Nagant*) ir Rusijos kariuomenės karininkas Sergėjus Mosinas (*Сергей Мосин*), tad jų pavardėmis ir pavadintos šios šautuvų sistemos. Šautuvai „Mosin-Nagant“ buvo gaminami Rusijoje, Tulos ir Iževsko ginklų gamyklose, tačiau dalį jų pagal užsakymą pagamino JAV ginklų gamintojai. Šautuvo dėtuve buvo skirta 5 šoviniams. Pėstininkų šautuvo taikymo nuotolis su 1910 m. taikikliu siekė 3 200 žingsnių (apie 2 272 m). Ginklas dar žinomas „trijų linijų šautuvo“ pavadinimu, nes jo kalibrą (7,62 mm) sudarė trys linijos, turinčios po 2,54 mm. Pėstininkų šautuvas „Mosin-Nagant“ – tai pagrindinis Rusijos imperijos pėstininkų šautuvas Pirmajame pasauliniame kare, o vėliau buvo daugelio mūsų regiono valstybių kariuomenių ginklas. Nepriklausomybės kovose šio modelio šautuvus naudojusi Lietuvos kariuomenė tam tikrą jų kiekį išlaikė ir kovoms pasibaigus. Šie pėstininkų šautuvai figūravo 1923 m. sausio mėn. Klaipėdos įvykiuose.

Ginklo Nr. 673358. Uokse tarp taikiklio ir spynos yra įspausta: du žymenys apskritimuose / dvigalvis erelis / NEW ENGLAND WESTINGHOUSE COMPANY/1915 r. / № 673358 / žymuo apskritime. Ant spynos įspaustas numeris 603772. Buožės kairėje pusėje yra žymuo (ПК) apskritime. Durtuvas adatinis, movinis, skirtas 1891 m. modelio šautuvui „Mosin-Nagant“ (Rusija). Vienoje geležtės pusėje prie alkūnės yra numeris 1155648, kitoje – du žymenys.

Plienas, medis, lakas
Ginklo ilgis – 1 306 mm,
ginklo ilgis su durtuvu –
1 734 mm, vamzdžio
ilgis – 800 mm, svoris
be durtuvo – 4,20 kg,
svoris su durtuvu – 4,64 kg
VDKM. Inv. Nr. G-24



II.3.

Pėstininkų šautuvas „Mauser 88“, kalibras – 7,92 mm, Nr. 582, Vokietija, Berlynas, ginklų gamykla „Loewe“, 1891 m.

XIX a. paskutiniajame ketvirtyje Vokietijoje buvo sukurtas šautuvas „88“ (*Gewehr 88*), turėjęs kelių skirtingų šautuvų sistemų bruožų. Šiam 1888 m. modelio šautuvui buvo būdinga Austrijos-Vengrijos „Mannlicher“ šautuvo 5 šoviniams skirta dėtuvė ir 1871 m. modelio „Mauser“ sistemos šautuvo spynos konstrukcija, tad ir pats šautuvas vadinamas „Mauser 88“. Taikiklis buvo skirtas šaudyti iš šio ginklo 2 050 m atstumu. Nepriklausomybės kovų metu šie Vokietijoje pagaminti senesnės konstrukcijos ginklai buvo naudojami Lietuvos kariuomenės kartu su daugeliu kitų skirtingų sistemų ir modelių šautuvų. Klaipėdos karinės akcijos metu į lietuvių ginkluotę įėjo taip pat ir „Mauser 88“.

Ginklo uokso viršuje įspausta: S / LOEWE BERLIN / 1891. Vidinėje ginklo pusėje, uokse, yra įspausta: 582 h / 582 h / Gew. 88. / n.m. Toje pačioje ginklo pusėje pirmame (viršutiniame) apkauste – 97. L. 2. 203 (greičiausia tai 97-asis Landvero batalionas, 2 kuopa, 203 ginklas). Užtaisymo rankenėlės plokštumoje yra spynos numeris 3998 / h. Apsodas pagamintas iš rudai rausvos spalvos medienos, lakuotas. Ginklas su ašmeniniu 1871/84 m. modelio durtuvu. Jo geležtės pentyje: karūna / W / 88 / žymuo. Geležtės vidinėje pusėje įspausas užrašas „Soemmerda“. Kryžmoje vidinėje pusėje – 96. R. 1. 119. (96-asis pėstininkų pulkas, 1 kuopa, 119 ginklas).

Plienas, medis, lakas
Ginklo ilgis – 1250 mm, ginklo
ilgis su durtuvu – 1493 mm,
vamzdžio ilgis – 740 mm,
svoris be durtuvo – 3,86 kg,
svoris su durtuvu – 4,24 kg
VDKM Inv. Nr. G-571



II.4.

Pėstininkų šautuvas „Mauser 98“, II modifikacija, kalibras – 7,92 mm, Nr. 602, Vokietija, Berlynas, Vokietijos ginklų ir amunicijos gamykla, 1917 m.

1898 m. Vokietijos kariuomenė buvo pradėta ginkluoti nauju šautuvu, kurio konstrukcijoje buvo pritaikytos firmos „Mauser“ pasiūlytos naujovės. Šautuvas „Mauser 98“ (arba „98“) turėjo palyginti lengvai, be įrankių išardomą spyną, apsode telpančią 5 šovinių dėtuę, buvo pritaikytas šaudyti 1904 m. pasirodžiusiais šoviniais su smailiomis kulkomis, pasižyminčiomis geresnėmis balistinėmis savybėmis (ankstesni ginklai buvo užtaisomi šoviniais su bukomis kulkomis). Taikymosi nuotolis siekė 2000 m. Ginklai buvo patikimi ir pasižymėjo didele kaunamąja jėga. Prasidėjus Pirmajam pasauliniam karui tokie pėstininkų šautuvai buvo gana nauji, tad buvo pagrindiniai Vokietijos kariuomenės pėstininkų ginklai. Pasibaigus karui šautuvus „Mauser 98“ naudojo daugelio valstybių kariuomenės. Šiais vokiečių šautuvais apsiginklavo ir Lietuvos kariuomenė, panaudojo juos Nepriklausomybės kovose ir išlaikė savo ginkluotėje vėlesniais laikais. Šautuvai „Mauser 98“ buvo vieni pagrindinių lietuvių šautuvų ir Klaipėdos prijungimo prie Lietuvos karinės operacijos metu.

Tarp ginklo taikiklio ir spynos yra įspausta: 602 / S / erelis / 602 / W / DEUTSCHE WAFFEN – UND MUNITIONS FABRIKEN. / BERLIN / 1917. / trys monogramos su karūnomis. Ginklo vidinėje pusėje, uokse įspausta „Gew. 98“. Apsodo apačioje, už nuleistuko yra įspaustos dvi monogramos, buožės apačioje – numeris 602 ir dvi monogramos.

Plienas, medis, lakas
Ginklo ilgis – 1247 mm,
vamzdžio ilgis – 740 mm,
svoris – 4,12 kg
VDKM Inv. Nr. G-663



II.5.

Karabinas „Mauser 98 AZ“, kalibras – 7,92 mm, Nr. 7541, Vokietija, Erfurtas, 1914 m.

Šis karabinas buvo universalesnis už ankstesnius „Mauser“ sistemos karabinus. Jo vamzdis buvo tik šiek tiek trumpesnis už to paties modelio šautuvo vamzdį, o konstrukcijos skirtumai buvo minimalūs. „Mauser 98 AZ“, kaip ir pėstininkų šautuvai, buvo pritaikytas kovai durtuvais, tad turėjo originalią priekinės dalies konstrukciją. Kaip karabinas jis visų pirma buvo kavalerijos, pėsčiosios artilerijos, inžinerinių ir techninių dalinių ginklas, tačiau Pirmojo pasaulinio karo metais įvykę pokyčiai paskatino jį apginkluoti ir dalį pėstininkų. Tranšėjose karabiną naudoti buvo patogiau nei ilguosius pėstininkų šautuvus. „Mauser 98AZ“ apginkluoti šturmo padalinių kariai – sąjungininkų pozicijas šturmuojantys vokiečių pėstininkai, kuriems ypač reikėjo efektyvių, patogių, greitai judėti netrukdančių, kovai tranšėjose tinkančių ginklų. Kaip ir tos pačios sistemos pėstininkų šautuvais, taip ir karabinais „Mauser 98AZ“, pasibaigus Pirmajam pasauliniam karui, apsiginklavo daugelio valstybių kariuomenės. Jais nuo pat pradžių buvo ginkluota 1918 m. atgimusios Lietuvos valstybės kariuomenė. Nepriklausomybės kovose šiais karabinais buvo apginkluota dauguma kariuomenės rūšių, o joms pasibaigus ilgiausiai išlaikė kavalerija. Karabinus „Mauser 98AZ“ lietuviai panaudojo ir Klaipėdos karinėje operacijoje.

Ginklo viršuje, uokse įspausta: 61 / karūna / ERFURT / 1918. Išorinėje ginklo pusėje, ant buožės, yra trys karūnos pavidalo monogramos ir diržo tvirtinimo vietoje – skaičius 94. Ginklo apačioje, uokse įspausta: 2 monogramos / numeris 2679 / 79. Apsodas pagamintas iš tamsios spalvos medienos, o viršutinis lovelis – šviesesnės spalvos medienos, lakuotas.

Plienas, medis, lakas
Ginklo ilgis – 1109 mm,
vamzdžio ilgis – 600 mm,
svoris – 3,66 kg
VDKM Inv. Nr. G-1731



II.6.

Šovininės. Vokietija, XX a. pr.

Trijų skyrių, vienas skyrius skirtas 15 šovinių, 1895 m. modelis, skirtos 7,92 x 57 mm „Mauser“ šoviniams, Vokietija, XX a. pr.

Šovininės naudojo ir kai kurie Klaipėdos karinės akcijos dalyviai

Oda, plienas, varis
Ilgis – 21 cm, aukštis – 10 cm,
svoris – 0,32 kg (vienos)
VDKM Inv. Nr. G-1286/1-2

II.7.

Rankinės puolamosios granatos „Stielhandgranaten“, 1917 m. modelis, Vokietija, 1918 m.

Šio modelio granatos buvo naudojamos puolant pėstininkus. Jų kaunamasis poveikis – smūginė banga ir skeveldros (korpuso). Vidutinis metimo nuotolis turėjo būti 25–35 m, o kaunamasis spindulys galėjo siekti 15 m. Granatos svoris svyravo nuo 0,5 iki 1 kg. Sprogstamosios medžiagos svoris siekdavo 300 g. Granatų sprogdiklis – laikinis, suveikdavo per 5,5–8 sek. Norint panaudoti granatą, reikėdavo atsukti dangtelį rankenos apačioje, truktelėti virvutę su iškritusiu porcelianiniu žiedu ir iš karto mesti granatą į taikinį. Lietuvos kariuomenė šio modelio granatas plačiai naudojo Nepriklausomybės kovose ir joms pasibaigus. Vokiškos rankinės puolamosios granatos figūravo ir 1923 m. Klaipėdos karinės operacijos dalyvių ginkluotėje.

Granatų metalinės dalys nudažytos pilkai žalia spalva. Rankenose yra įspausti įrašai: vienoje – 16.3.18, kitoje – B.8.4.18. / 5^{1/2} Sek. – G.J.B→. Ant granatų korpusų – blogai išlikę įrašai vokiečių kalba. Prie korpuso yra kabliukas granatai ant diržo nešioti.

Metalas, medis, dažai
Bendras ilgis – 352 mm,
korpuso diametras – 60 mm.
Turimų vienetų svoris –
0,34 ir 0,36 kg
VDKM. Inv. Nr. G-1060,
G-1061



II.8.

Karabinas „Arisaka“, modelis 30 (1897 m.), kalibras – 6,5 mm, Nr. 37679, Japonija, XX a. 1–2 deš.

Japonijos karininko Nariake Arisakos (*Nariakira Arisaka*) sukurti šautuvai ir karabinai buvo panašūs į „Mauser“ sistemos šautuvus, tačiau turėjo originalios konstrukcijos spyną, buvo pritaikyti 6,5 mm šoviniams. Šie ginklai buvo naudojami 1904–1905 m. Rusijos ir Japonijos kare, o vėliau ir Pirmajame pasauliniame kare bei kituose konfliktuose. Karabinų „Arisaka“ Japonijoje pagaminta gerokai mažiau nei pėstininkų šautuvų, tad ir paplito jie mažiau. Didelį šios sistemos šautuvų ir karabinų kiekį Pirmojo pasaulinio karo laikotarpiu Japonija pardavė Rusijai ir Didžiajai Britanijai. Rusijoje japoniškais ginklais daugiausiai apginkluoti užnugario, nuo fronto nutolę daliniai. Vėliau šiuos ginklus perėmė besikurianti Lietuvos kariuomenė ir panaudojo juos Nepriklausomybės kovose bei Klaipėdos karinėje akcijoje.

Ginklo viršuje, uokse – imperatoriaus chrizantema / 4 hieroglifai. Ginklo vidinėje pusėje, uokse – 37679, žymuo, suformuotas iš 4 žiedų, 2 hieroglifai, apsode – 941. Ginklo išorinėje pusėje, spynos rankenėlės pagrinde – hieroglifas / ...375. Ginklo gale: gaiduke – hieroglifą primenantis įspaudas 385 / hieroglifas, spynos rankenėlės pagrinde – hieroglifas. Metalinės dalys, išskyrus spyną, juodintos (oksiduotos), o apsodas – tamsiai rudos spalvos, lakuotas. Ginklas su grūstuvu. Vamzdis ir uoksas (2 vietose) pragręžti.

Plienas, medis, lakas
Bendras ilgis – 964 mm, vamzdžio
ilgis – 473 mm, svoris – 3,46 kg
VDKM Inv. Nr. G-880



II.9.

Lengvasis kulkosvaidis MG 08/15, kalibras – 7,92 mm, Nr. 6324, Vokietija, Špandau, gamykla „J.P. Sauer & Sohn“, 1918 m.

Šis ginklas buvo sukurtas kaip lengvesnė, vieno žmogaus pernešama sunkiojo kulkosvaidžio MG08 versija su buože (įremti į petį šaudant) ir pistoletine rankena prie nuleistuko. Toks lengvasis kulkosvaidis buvo reikalingas sėkmingiems pėstininkų veiksams mūšio lauke užtikrinti. Kulkosvaidis buvo užtaisomas juosta, laikoma prie ginklo šono tvirtinamoje būgno pavidalo dėtuovėje. Vamzdis buvo aušinamas vandeniu. Teorinis šaudymo greitis siekė 300–450 šūvių per minutę, efektyvus šaudymo nuotolis – 2000 m. Su vandeniu kulkosvaidis svėrė apie 18–20 kg, tad kulkosvaidininkas turėjo būti fiziškai stiprus, ištvermingas ir įgudęs šaulys. Amuniciją ir kitas šaudyti skirtas priemones nešdavo kulkosvaidininko padėjėjas(-jai). Vokietijos kariuomenės pėstininkų daliniai kulkosvaidžius MG 08/15 aktyviai naudojo puldami sąjungininkų pozicijas ir gindami savąsias. Lietuviai šiuos grėsmingus ginklus perėmė iš vokiečių ir panaudojo juos Nepriklausomybės kovose. Kaip lietuvių ginkluotės dalis lengvieji kulkosvaidžiai MG 08/15 pasirodė ir 1923 m. Klaipėdos įvykiuose.

Ginklo viršuje, aušinimo kevale (bake) ties vamzdžio drūtgaliumi įspausta monograma su karūna; uokse – 3707 / a / M.G.08/15. / I.P.SAUER&SOHN / SUHL / 1918. / J su karūna; šovinių juostos dangtelyje – monograma su karūna / 3570 / a / monograma su karūna; taikiklio pagrindu – dvi monogramos su karūnomis / S & S ovale; plokštelėje uokso gale – 707, o joje esančiame varžte – 07; aušinti pilamo vandens angos dangtelyje – žymenys; ugnies slopintuve – U su karūna. Ginklo gale, uokse įspausta 3707 / J su karūna. Plieninės dalys juodintos, o medinės – rudos spalvos buože ir rankena – lakuotos. Aušinimo kevalas ir kojėlės nudažytos žalsvai.

Plienas, medis, žalvaris, dažai, lakas
Ginklo ilgis – 1400 mm,
vamzdžio ilgis – 720 mm,
svoris – 13,16 kg
VDKM Inv. Nr. G-35



II.10.

Pusiau automatinis pistoletas „Parabellum“ (dar vadinamas „Luger“), modelis P08 (1908 m. modelis), kalibras – 9 mm, Nr. 2968, Vokietija, 1912 m.

Pusiau automatinis pistoletas (savaiame užsitaissantis po kiekvieno šūvio) buvo sukurtas vokiečių ginklų konstruktoriaus Georgo Liugerio (*Georg Luger*), todėl kartais vadinamas „Luger“. Oficialus ginklo pavadinimas „Parabellum“ kilo iš lotyniškos patarlės – *Si vis pacem, para bellum* (Jei nori taikos, ruoškis karui). Pistoletas užtaisomas aštuoniais 9 x 19 mm jam sukurtais šoviniais ir buvo efektyvus šaudant atstumu iki 50 m. Pirmojo pasaulinio karo išvakarėse pasirodę „Parabellum“ pistoletai buvo patikimi, patogūs ginklai, iš kurių buvo galima taikliai šaudyti, todėl jie plačiai panaudoti šiame ir vėlesniuose karuose. Nuo Nepriklausomybės kovų jais ginklavosi ir Lietuvos kariuomenė, o 1923 m. turėjo ir kai kurie Klaipėdos karinės operacijos dalyviai.

Ginklo kairėje pusėje: uokse įspausta 2968, plokštelėje prie reguliuojamo užrakto – 68, saugiklyje – žymuo. Ginklo viršuje: uokse įspausta 1912, spygoje – DWM / 68. Ginklo apačioje: vamzdyje, prie rėmo įspausta 2968 / ..., rėme prie nuleistuko apsaugos – 68. Ginklo gale, spygoje įspausta 68. Ginklo priekyje, rėme po vamzdžiu – 2968. Plieninės dalys juodintos. Rankenos kriaunos – rudos medienos, raštuotos rombeliais, lakuotos.

Plienas, medis, lakas,
plastikas, dažai
Bendras ilgis – 217 mm,
vamzdžio ilgis – 97 mm,
aukštis – 144 mm,
svoris – 0,84 kg
VDKM Inv. Nr. G-1868



II.11.

Plienis šalmas „Adrian“, 1915 m. modelis, šaulių (lengvųjų pėstininkų) dalinių, Prancūzija, XX a. 2–3 deš.

Šalmas pavadintas jį sukūrusio Prancūzijos kariuomenės generolo intendanto Ogiusto Lui Adriano (*August Louis Adrian*) vardu. Jis buvo 0,7 mm storio, svėrė tik apie 760 g, tačiau palyginti su ankstesnėmis priemonėmis daug geriau saugojo nuo sprogimų sviedžiamų akmenų, skeveldrų ir šrapnelių. Juos nukreipti turėjo prie šalmo viršaus kniedėmis pritvirtinta ketera (skiauterė), taip pat dengianti ir po ja esančią ventiliacijos angą. „Adrian“ nebuvo skirtas apsaugoti nuo kulkosvaidžių ir šautuvų kulku. Šalmo priekinėje pusėje, ties kakta buvo tvirtinama kariuomenės rūšį parodanti emblema, dažniausia – su įspaustomis RF (*République Française* – Prancūzijos Respublika) raidėmis. Pėstininkų (išskyrus lengvuosius), kavalerijos, svetimšalių legiono ir aprūpinimo dalinių emblema buvo liepsnojanti grenada (sviedinys), artilerijos – liepsnojanti grenada ir du sukryžiuoti pabūklų vamzdžiai, šaulių (lengvųjų pėstininkų) – trimitas (ragas), laivyno – inkaras (be monogramos RF), ir t.t. Metropolijos dalinių kariai nešiojo šalmus, dažytus pilkai mėlyna spalva, Afrikos ir kolonijų dalinių kariai – rusvai žalsvos spalvos.

Šalmas su pošalmio tvirtinimo detalių likučiais, smakro dirželiu. Trūksta emblemos ir daugumos pošalmio sistemos dalių. Emblema, sprendžiant iš matomų jos kontūrų, turėjo trimito (rago) formą, tad buvo šaulių dalinio. Šalmas yra pilkai mėlynos spalvos.

Plienas, aliuminis, oda
Svoris – 0,64 kg
VDKM Inv. Nr. G-2167



II.12.

Šautuvas „Berthier“, 1916 m. modelis, kalibras – 8 mm, Nr. FH32494, Prancūzija, Sent Etjenas, 1917 m.

Ginklas pavadintas prancūzų konstruktoriaus civilinio inžinieriaus André Bertjė (*André Berthier*) vardu. Jis turėjo „Mannlicher“ šautuvų tipo dėtuvę ir buvo užtaisomas 5 šoviniais. Užtaisyti „Berthier“ ginklą buvo galima greičiau ir patogiau nei ankstesnius. Taikymosi nuotolis siekė 2400 m. Neužtaisytas šautuvas svėre kiek daugiau nei 4 kg. Masinė 1916 m. modelio „Berthier“ šautuvų ir karabinų gamyba įsibėgėjo kiek per vėlai, kad juos būtų galima visuotinai naudoti Pirmajame pasauliniame kare, tad jie Prancūzijos kariuomenės buvo naudojami po karo, ypač daliniuose, kurie tarnavo kolonijose. „Berthier“ šautuvais buvo ginkluoti Klaipėdoje dislokuoti Prancūzijos kariai.

Vidinėje ginklo pusėje: buožėje yra numeris FH 93649, išraižytas simbolis W, uokse – St Etienne / MLE. M.16. Ginklo viršutinėje pusėje: drūtgalyje (nuėmus apšodo lovelį) – NF apskritime, spygoje – 74, užtaisymo rankenėlės plokštumoje – C rombe (žymuo), K 56274. Išorinėje ginklo pusėje, buožėje yra įspaustas apskritimas, kurio centre – MA, kraštuo- se – CS / DECEMBRE /... / 1917, o virš apskritimo R. Apšodas ir buožė pagaminti iš tamsios spalvos medienos, lakuoti.

Keturbriaunis adatinis durtuvas, 1886 m. modelis, 1916 m. modifikacija, skirtas šautuvui „Lebel“, pritaikytas šautuvui „Berthier“, Prancūzija, XX a. 2–5 dešimtmetis.

Šio modelio durtuvus Prancūzijos kariuomenė naudojo nuo XIX a. pabaigos. Jie buvo sukurti naudoti su šautuvais „Lebel“ – pagrindiniais Prancūzijos kariuomenės šautuvais XIX a. pabaigoje ir XX a. pradžioje. Durtuvai buvo pritaikyti ir Pirmojo pasaulinio karo metais pasirodžiusiems 1916 m. modelio šautuvams „Berthier“. Tai buvo šaltieji ginklai pasižymėję ilgiu ir ypatingu skvarbumu. Durtuvo kryžmos apatinėje dalyje yra Nr. FG 23447. Kairėje kryžmos pusėje yra skydo formos žymuo. Geležtėje prie kryžmos – EF apskritime. Rankena žalvarinė.

Plienas, medis, lakas
Bendras ilgis – 1305 mm,
vamzdžio ilgis – 804 mm,
svoris – 4,02 kg
VDKM Inv. Nr. G-101

Plienas, žalvaris
Bendras ilgis – 640 mm,
geležtės ilgis – 520 mm,
svoris – 0,46 kg
VDKM Inv. Nr. G-910/5

**II.13.**

Karabinas „Berthier“, 1916 m. modelis, kalibras – 8 mm, Nr. 37087, Prancūzija, Sent Etjenas (Saint-Étienne), 1918 m.

Karabinas „Berthier“ buvo maždaug kilogramu lengvesnis nei to paties modelio šautuvas ir svėrė vos daugiau nei 3 kg. Trumpesnis vamzdis sąlygojo mažesnį nei šautuvo taikymosi nuotolį, kuris siekė 1000 m. Greičiau užtaisomas ir patogus 1916 m. modelio karabinas „Berthier“ (kaip ir to paties modelio šautuvas) buvo ypač tinkamas kavalerijai ir kitiems raitomis tarnaujantiems kariams. Tačiau ginklo privalumus galėjo panaudoti ir kitos sausumos pajėgų rūšys bei karinis jūrų laivynas.

Vidinėje ginklo pusėje: uokse – F apskritime / St Etienne / MLE. M.16, gaiduke – raidės BM ovale, buožėje – stilizuota E ir 37.... (37087?). Nuleistuko apsaugoje – No E 57087. Išorinėje ginklo pusėje: užtaisymo rankenėlės pagrinde – 1, vamzdyje (nuėmus viršutinį apsodo love-lį) – MA C 1918. Vidinėje ginklo pusėje, vamzdyje – CC J apskritime / C apskritime / žymuo / žymuo / 37087. Ginklo viršuje: užtaisymo rankenėlės plokštumoje – stilizuota E ir Nr. 37087, spynoje – 37. Apsodas ir buožė pagaminti iš šviesios spalvos medienos, lakuoti.

Plienas, medis
Bendras ilgis – 946 mm,
vamzdžio ilgis – 450 mm,
svoris – 3,10 kg
VDKM Inv. Nr. G-21



II.14.

Pėstininkų šautuvas „Lee Enfield Mk III“, 1907 m. modelis, kalibras – 7,71 mm, dėtuvė dešimčiai šovinių, Nr. 4245, Didžioji Britanija, 1916 m.

Nuo 1902 m. gruodžio britų kariuomenė pradėta ginkluoti šautuvais „Lee-Enfield“, kurių pavadinimą lydėdavo santrumpa SMLE (*Short Magazine Lee Enfield* – liet. „Trumpas, su dėtuve, Lee Enfield“) ir žymėjimas Nr. 1 Mk I. Tai buvo labai lengvai atpažįstamas, naują pėstininkų ginkluotės koncepciją atitinkantis šautuvas su patrumpintu vamzdžiu. Ginklas atrodė neįprastai ir išsiskyrė iš kitų šautuvų, kadangi jo apsodo galas buvo ties vamzdžio žiotimis. 1907 m. pasirodęs „Lee-Enfield Mk III“ turėjo nuimamą 10 šovinių dėtuve, buvo užtaisomas iš apkabų. Užtaisyti buvo galima ir po vieną šovinį. 1916 m. nusistovėjo labiausiai išplitusi SMLE šautuvų modifikacija „Lee-Enfield Mk III*“, kuri turėjo kiek pakitusią dėtuve, plokščią gaiduką su grioveliais, kiek kitokį taikiklį ir neturėjo šoninio dioptrinio taikiklio. XX a. pirmojoje pusėje „Lee-Enfield Mk III“ buvo vieni labiausiai pasaulyje paplitusių šautuvų. Pirmajame pasauliniame kare, tarpukariu ir vėliau šiuos šautuvus naudojo britų ir jų kolonijų kariai. Pastaraisiais šautuvais buvo ginkluoti ir Klaipėdoje dislokuoti britų kariai, įskaitant karinio jūrų laivyno jūreivius.

Ginklo išorinėje (dešinėje) pusėje: uokse (po spynos rankenėle) – karūna G.R / ENFIELD / 1916 / SHTLE / III*, spynos priekyje – raidė M, uokso priekyje kartojasi G4245. Kitoje uokso pusėje kartojasi karūna / GR / 95 / E ir žymuo su raide P. Ginklo apsodas ir buožė pagaminti iš tamsios spalvos medienos, lakuoti. Senoje inventoriaus knygoje yra įrašas, liudijantis, kad ginklas yra perimtas iš Centrinųjų artilerijos sandėlių 1936 m. sausio 13 d. Šautuvo buožės priekyje yra žalvarinė plokštelė su senuoju numeriu – II. 627.

Plienas, medis, žalvaris
Bendras ilgis – 1139 mm,
vamzdžio ilgis – 635 mm,
svoris – 4,04 kg
VDKM Inv. Nr. G-567

III.

74

EKIPUOTĖ IR KITI ISTORINIAI DAIKTAI



III.1.

Uniforminis švarkas. Jungtinių Amerikos Valstijų (JAV) kariuomenės karių. 1919 m.

Rusvai žalsvos spalvos. Švarkas liemenuotas, užsagstomas penkiomis juodo metalo sagomis su JAV herbu. Priekyje – keturios uždėtinės kišenės su antkišeniais, užsegamais uniforminėmis sagomis. Apykaklė stati, užsegama dviem metalinėmis kabėmis. Rankovės įstатыtos. Antpečiai prisiūti, smailusis galas prisegamas uniformine saga.

Tokius švarkus dėvėjo Klaipėdos savanorių kariuomenės kariai, kuriems buvo nustatyta dėvėti amerikietišką uniformą. Visą jos komplektą sudarė milinė, švarkas, žieminė kepurė, kelnės ir pusbačiai.

Vilna

Ilgis – 72 cm, pečių

plotis – 43 cm,

rankovių ilgis – 61 cm

VDKM Inv. Nr. E-257/3



III.2.

Diržo sagtis iš Lietuvos kariuomenės karių uniformos. Vokietija, Lietuva, XX a. 2–3 deš.

Lietuvos kariuomenės karių perdaryta ir nešiota vokiečių uniforminė sagtis. Saggis padaryta plokštelę su Lietuvos herbu Vyčiu pritvirtinus ant diržo sagties su vokiška simbolika – imperijos karūnos su šūkiu „GOT MIT UNS!“ aplink. Saggis stačiakampė.

Tokias sagtis nešiojo kai kurie Klaipėdos krašto prijungimo prie Lietuvos karinės operacijos dalyviai.

Metalas

Ilgis – 5 cm, plotis – 6 cm,
Vyties skersmuo – 4,5 cm
VDKM Inv. Nr. E-8018

**III.3.**

Raištis, 1923 m.

Tokius žalios spalvos raiščius su raidžių trumpiniu MLS (Mažosios Lietuvos savanoris) ant kairės rankos ryšėjo Klaipėdos krašto prijungimo prie Lietuvos karinės akcijos dalyviai.

Medvilnė

Aukštis – 7,8 cm,

plotis – 49,5 cm

VDKM Inv. Nr. E-10824

III.4.

Vyriausiojo Mažosios Lietuvos gelbėjimo komiteto vėliava. 1923 m.

Medvilninis audinys, dažai,

medvilniniai siūlai

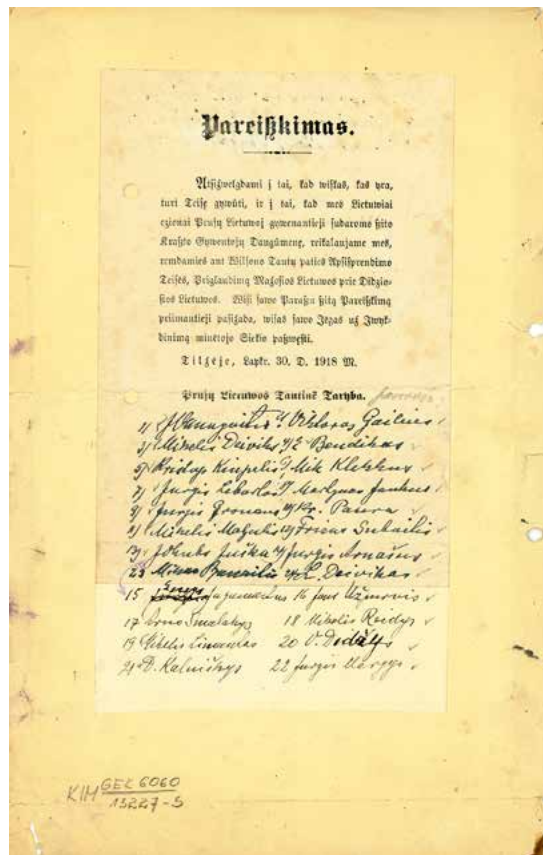
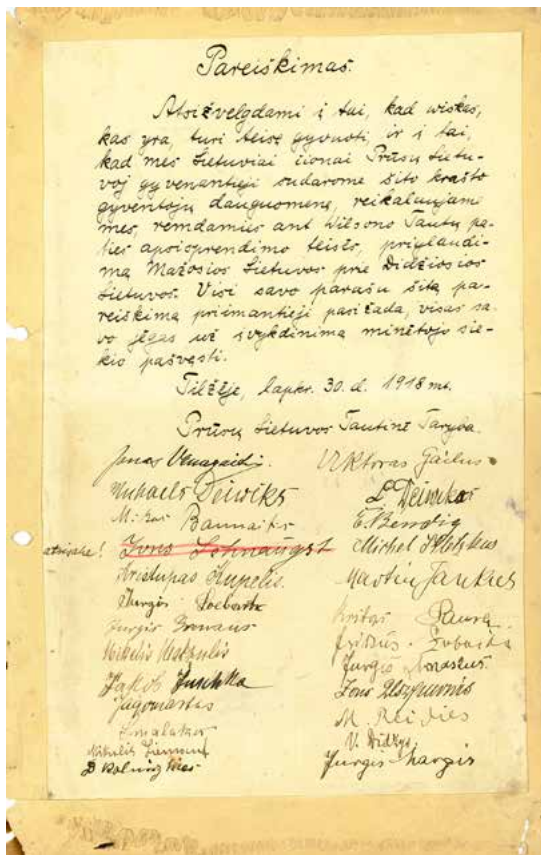
Ilgis 176 – cm,

plotis – 114 cm

VDKM Inv. Nr. E-1001

IV.

SPAUDA



IV.1.

Mažosios Lietuvos Tautinės tarybos pareiškinimas (Tilžės aktas). Tilžė, 1918 m. lapkričio 30 d.

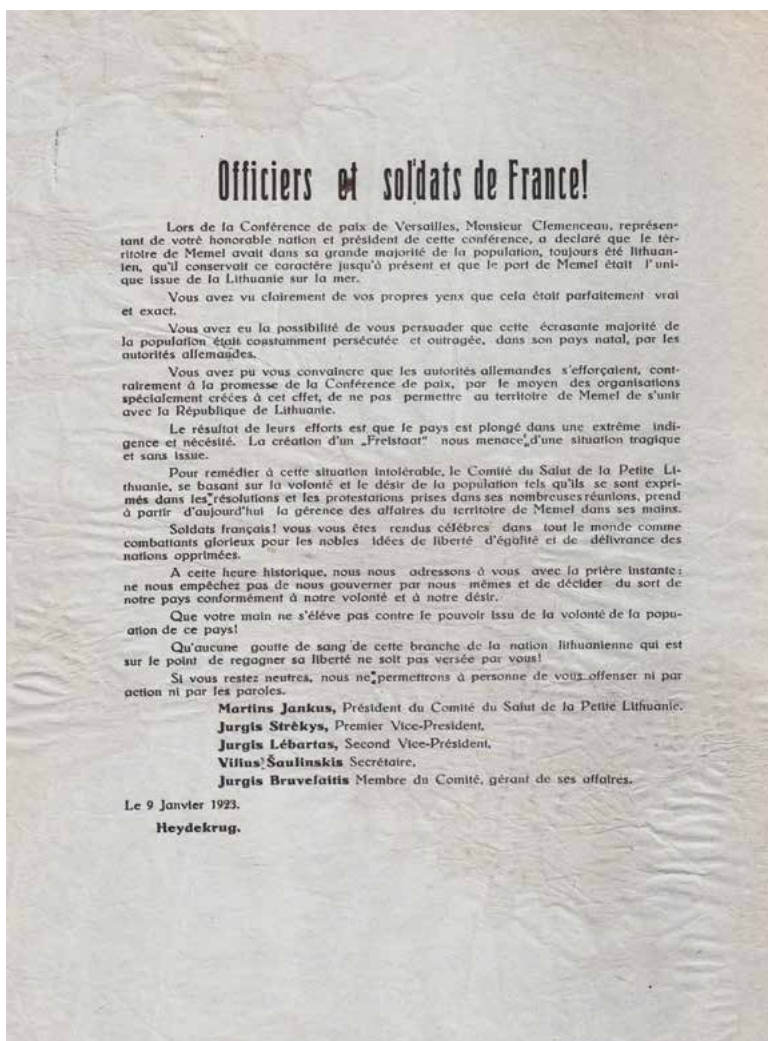
Pareiškimą, reikalaujantį Mažąją Lietuvą prijungti prie Didžiosios Lietuvos, pasirašė 24 signatarai visuomenininkai. Tilžės aktas tapo simboliu, įkvėpusiu 1923 m. Klaipėdos karinę operaciją.

Popierius
 Aukštis – 34 cm,
 plotis – 21,5 cm
 VDKM Inv. Nr. S-13227

IV.2.

Manifestas Visiems gyventojams Klaipėdos Krašto. Vyriausiojo Mažosios Lietuvos gelbėjimo komiteto nariai kreipiasi į Klaipėdos krašto gyventojus norėdami jiems pranešti, kad komitetas perima krašto valdymą ir sudaro naują Direktoriją, vadovaujamą Ermondo Simonaičio. Šilutė, 1923 m. sausio 9 d.

Lietuvių k., vokiečių k.
Popierius
Aukštis – 59,4 cm,
plotis – 48 cm
VDKM Inv. Nr. S-15662



IV.3.

Atsišaukimas „Officiers et soldats de France!“ (liet. Prancūzijos karininkai ir kareiviai!). Vyriausiojo Mažosios Lietuvos gelbėjimo komiteto nariai kreipiasi į Prancūzijos karius norėdami jiems pranešti, kad komitetas perima krašto valdymą ir prašo jų nesipriešinti ginklu. Šilutė, 1923 m. sausio 9 d.

Prancūzų k.
 Popierius
 Aukštis – 32,7 cm,
 plotis – 23,3 cm
 VDKM Inv. Nr. S-15666

An die Beamten u. Angestellten des Memelgebiets!

Es haben politische Veränderungen stattgefunden. Dieselben haben aber keinen Einfluss auf die Beamtschaft.

Es werden daher alle Beamten aufgefordert, auf ihrem Posten zu verbleiben und ihre Pflichten ebenso wie bisher zu erfüllen.

Jeder Beamte und Angestellte, ob Litauer oder Deutscher, wird geschützt werden. Ebenso werden seine erworbenen Rechte von uns garantiert.

Die neue Regierung wird bestrebt sein, die Beamten und Angestellten den heutigen Teuerungsverhältnissen entsprechend zu besolden.

Jeder Beamte und Angestellte unterzeichne daher die Verpflichtungserklärung, die von ihm gefordert werden wird.

Zur Zeit Proekuls
den 10. Januar 1923.

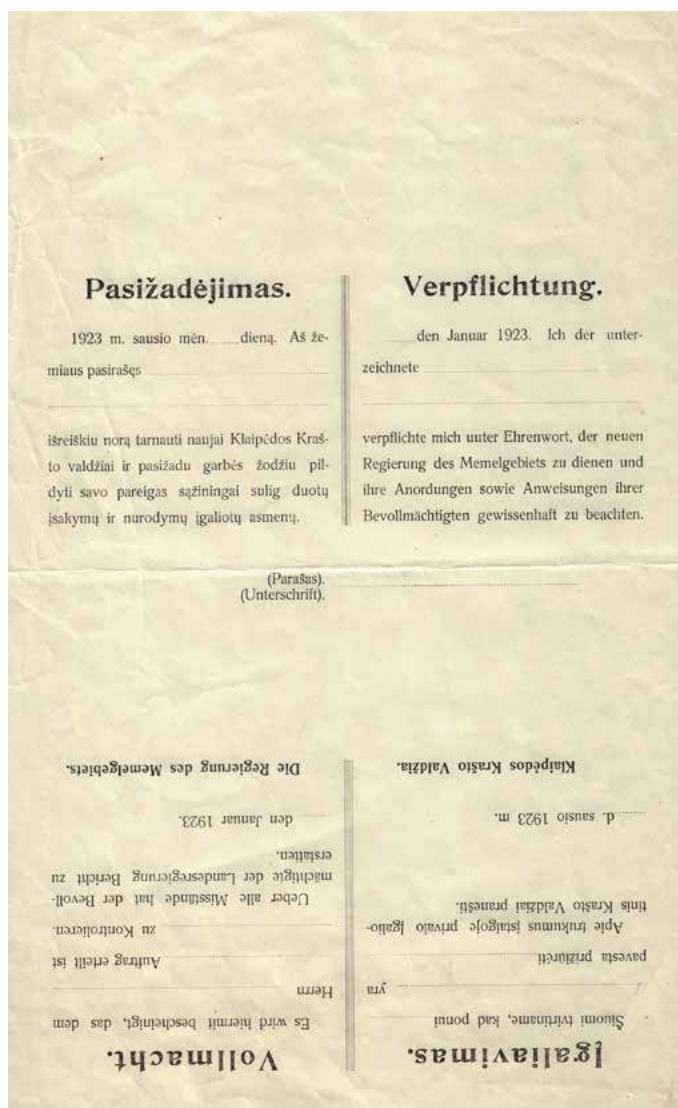
Die Regierung des Memelgebiets.

83

IV.4.

Skelbimas „An die Beamten u. Angestellten des Memelgebiets!“ (liet. Klaipėdos krašto tarnautojai ir darbuotojai!). Skelbiama, kad pasikeitus Klaipėdos krašto valdžiai, visiems tarnautojams ir darbuotojams leidžiama dirbti toliau, neatsižvelgiant į jų tautybę, tačiau visi privalo pasirašyti pasižadėjimą, išreiškiantį norą tarnauti naujai valdžiai. Prieškulė, 1923 m. sausio 10 d.

Vokiečių k.
Popierius
Aukštis – 32 cm,
plotis – 21,8 cm
VDKM Inv. Nr. S-15670



IV.5.

Klaipėdos krašto tarnautojų ir darbuotojų pasižadėjimas dirbti naujai Klaipėdos krašto valdžiai. Klaipėdos kraštas, 1923 m. sausio mėn.

Lietuvių k., vokiečių k.
Popierius
Aukštis – 33 cm,
plotis – 20,4 cm
VDKM Inv. Nr. S-15674

Bedingungen

zum Eintritt in die Freiwilligen-Armee

1. Jeder Freiwillige verpflichtet sich unterschriftlich, sechs Monate treu zu dienen.
2. Jeder Freiwillige bedarf vom Hilfskomitee oder von einer litauischen Organisation eine Bescheinigung seiner Ehrenhaftigkeit.
3. Jeder muß seinen Paß oder seinen Personalausweis mit sich führen.
4. Die Befoldung beträgt 2 Litas pro Tag (das wären etwa 3—4000 Mark den Tag).
5. Im Falle des Todes eines Freiwilligen bekommt seine Familie eine einmalige dreimonatige Unterstützung.
6. Freiwillige, die sich im Dienste Verletzungen zuziehen oder an ihrer Gesundheit Schaden erleiden, werden entschädigt oder entsprechend beschäftigt oder auf Staatskosten unterhalten.
7. Unteroffiziere anderer Formationen werden besonders entschädigt.
8. Bekleidung, Unterkunft und Ausrüstung sind vom Staat zu gewähren.
9. Für Verpflegung wird von den 2 Litas Sold ein entsprechender Betrag in Abrechnung gebracht.
10. Der Armeeführer hat das Recht, einen jeden Freiwilligen aus dem Heere zu entlassen.

Simonaitis
Präsident.

Budris
Armeeführer.

IV.6.

Skelbimas „Bedingungen zum Eintritt in die Freiwilligen-Armee“ (liet. Stojimo į savanorių kariuomenę sąlygos). Skelbime išvardijami reikalavimai stojantiems į Klaipėdos krašto savanorių kariuomenę. Klaipėdos kraštas, 1923 m. sausio mėn.

Vokiečių k.
Popierius
Aukštis – 46,5 cm,
plotis – 30,3 cm
VDKM Inv. Nr. S-15671

5 II 1923
Kaunas

Mylimasis Klebonai!

Jasau žinia, kad ir Tautų
brotis Pavlas, nemer palovau-
vo Kaupo šiauly, Klaipėdos
paribius saviem. Klaipėda,
būraitas beveik jau mums
pripažintas. Susidėrėti dėl
Smulkumeų šiaudų, rėvešio
Smelona ir klėvas, ir Klaipėd^{is}
Santarvė buvo pagrasinusi ultimatumu
ir po 7 dienų turėta duoti atsakymą,
reikalaujant tuoju atsaukti šaulius
Bež knomet pamatė, kad mūsų
ir tikinčiam mums karšto, norėtu išdėrėti
visiems kinsų, Klaipėdos nostą Santarvė

Nalėžia nemano nusileisti, o dar
lenkams pradėjo šėlavikai bėdėti
ant sienos (sako buk Molodecna
užime), Santarvė bijodama didesni
gaistro, sulaukė lenkų apėtikus
pulti mus. Sako, kad jei neturiam
būtu nepasiskubine, apėtikėti su
Klaipėda, tai lenkų, laisvai buvo
suvengę išsėdinti Klaipėdoje
savo desantu, ir parkei manė
kaip Vilniuje operuoti savo
faktą dokomany.

Tas pas Tautų, kaip eina
medžiagos gamirimas? Turtė-
niškiai prona pradėjo turo
bairnycia stalybi, tai vis gi
daugiau, negu klebonija,
o kalbinėniškiai bus turtingesni.

338625

IV.7.

Katalikų kunigo, teologijos profesoriaus, lietuvių poeto Jono Mačiulio-Maironio laiškas Kaltinėnų klebonui Juozapui Dudzinskui, kuriame rašoma apie Klaipėdos krašto prijungimą prie Lietuvos. Kaunas, 1923 m. vasario 5 d.

Lietuvių k.
Popierius
Aukštis – 18 cm, plotis – 23 cm
VDKM Inv. Nr. S-3386/2

Taipē maskēs, o dabar jās
pasīto; šādu; kaip tai buti
gavai sūnautotā klebonijai,
kuro met jās dar šākiš tokiš
vērtē turējo. Dabar es lībai,
turis buti dar bēdriau. Mes
jau senai neburime mīstoms
inducijis; kartai aplaidriame
laikyti; tankiausidi in thesaurum
ecksiac laikome. No ir sodimo.
se taip šākišta su obligacijomiz?
Nabaa ir naktis visu, lukiškis
ir šydiskus palomiz parāšus
ir krantuviz šildus juoda
smala vītepta; mat izpyko
jaunnume, kad izdai
klaipešas klavsiame musy,
nepalēiki, atakymy velny tiktai.

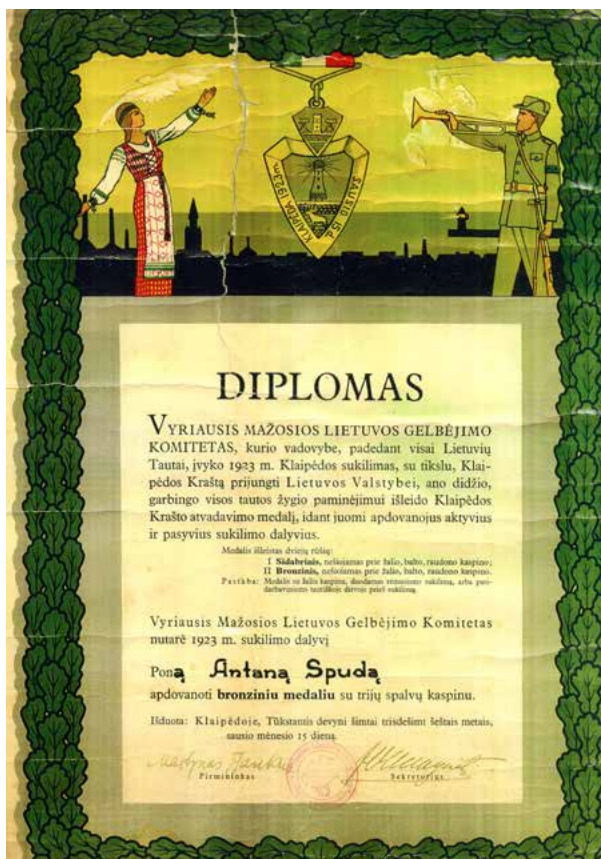
Papēcēp tā pati padarjta
priē naujē metus. Jēi kalbi-
nēnuose jās šydiski parāšai,
tepel patys vītepa, mes kalbama
kad šautys laugus tremy izjamy,
kuro abnaujoms šydiskas
iškabas.

Duo malonē, kad pariekubiate
lītus investē pas mus; kuburime
dabar visa parāšus. Kolūciņ
maskes jau nēsiemis bišōs
abaisals visa šidai; kaip
ir bolševikiš subliuz.

Ivaikim visu parjēbamy,
kriuniz, mēnigēli ir
Tauty mo šidē, bēciņoji

P. J. J. J. J.

KIM
338625



IV.9.

Klaipėdos krašto prijungimo prie Lietuvos karinės akcijos dalyvio Antano Spudo apdovanojimo bronziniu medaliu su trijų spalvų juostele diplomą. Klaipėda, 1936 m. sausio 15 d.

A. Spudas karinėje akcijoje dalyvavo kartu su Dotnuvos žemės ūkio technikos mokyklos moksleivių šaulių grupe.

Dokumentą pasirašė Vyriausiasis Mažosios Lietuvos gelbėjimo komiteto pirmininkas Martynas Jankus ir sekretorius Jonas Vanagaitis.

Lietuvių k.
Popierius
Aukštis – 40 cm,
plotis – 29 cm
VDKM Inv. Nr. S-26914

V.

APDOVANOJIMAI



V.1.

Klaipėdos išvadavimo medalis. Lietuva, 1925 m.

Medalis skydo formos, vieno aukšto, dvipusis. Ašele ir grandele sujungtas su žiedu, per kurį pervertas žalios, baltos ir raudonos spalvos kaspinėlis.

Averse vaizduojamas dvigubas kryžius. Kraštinės apvadėlyje išgraviruoti įrašai: VYR. MAŽ. LIETUVOS / GELBĖJIMO KOMITETAS ir rombo forma.

Medalio viršutiniame skydelyje pavaizduotas Lietuvos herbas Vytis.

Reverse vaizduojamas švyturys ir elnias. Kraštinės apvadėlyje išgraviruoti įrašai: KLAIPĖDA 1923 m. / SAUSIO 15. D. ir rombo forma. Medalio viršutiniame skydelyje vaizduojamas Klaipėdos miesto herbas.

Gurtas lygus.

Medalis įsteigtas Vyriausiojo Mažosios Lietuvos gelbėjimo komiteto iniciatyva ir buvo teikiamas Klaipėdos krašto prijungimo prie Lietuvos karinės akcijos dalyviams. Sidabriniais medaliais buvo apdovanojami karininkai ir vadai.

Medalis įteiktas gen. ltn. Jonui Bulotai (1855–1942 m.) Klaipėdos prijungimo prie Lietuvos organizavimo ir karinės operacijos metu ėjusiam Krašto apsaugos ministerijos I ir II rūšių ypatingų reikalų karininko pareigas.

Sidabras, kalyba, muaras
Aukštis – 5,5 cm,
plotis – 3,2 cm
VDKM Inv. Nr. M-1544

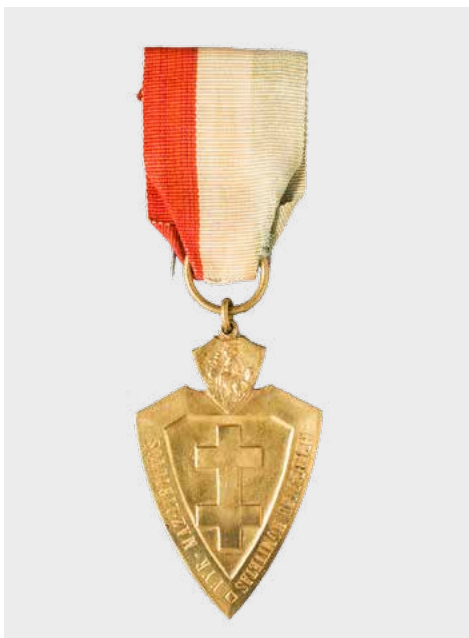


V.2.

Laikinas liudijimas, suteikęs teisę nešioti Klaipėdos prijungimo prie Lietuvos karinės akcijos sidabrinį ženklą. Klaipėda, 1925 m. sausio 15 d. Išduotas gen. ltn. Jonui Bulotai (1855–1942 m.), Klaipėdos prijungimo prie Lietuvos organizavimo ir karinės akcijos metu ėjusiam Krašto apsaugos ministerijos I ir II rūšies ypatingųjų reikalų karininko pareigas.

Dokumentą pasirašė Vyriausiojo Mažosios Lietuvos gelbėjimo komiteto pirmininkas Martynas Jankus ir sekretorius Jonas Vanagaitis.

Lietuvių k.
Popierius
Aukštis – 24,9 cm,
plotis – 16,2 cm
VDKM Inv. Nr. M-1988



V.3.

Klaipėdos išvadavimo medalis (auksuotas). Lietuva, 1925 m.

Medalis skydo formos, vieno aukšto, dvipusis. Ašele ir grandele sujungtas su žiedu, per kurį pervertas žalios, baltos ir raudonos spalvos kaspinėlis su dviguba adatėle medaliui tvirtinti.

Averse vaizduojamas dvigubas kryžius. Kraštinės apvadėlyje išgraviruoti įrašas: VYR. MAŽ. LIETUVOS / GELBĖJIMO KOMITETAS ir rombo forma. Medalio viršutiniame skydelyje vaizduojamas Lietuvos herbas Vytis.

Reverse vaizduojamas švyturys ir elnias. Kraštinės apvadėlyje išgraviruoti įrašai: KLAIPĖDA 1923 m. / SAUSIO 15. D. ir rombo forma. Medalio viršutiniame skydelyje pavaizduotas Klaipėdos miesto herbas.

Curtas lygus.

Medalis įsteigtas Vyriausiojo Mažosios Lietuvos gelbėjimo komiteto iniciatyva ir buvo teikiamas Klaipėdos krašto prijungimo prie Lietuvos karinės akcijos dalyviams. Bronziniu medaliu buvo apdovanojami eiliniai dalyviai.

Bronza, kalyba, muaras
Aukštis – 5,5 cm,
plotis – 3,2 cm
VDKM Inv. Nr. A-1187



V.4.

Klaipėdos sukilimo 5-ųjų atminimo metinių medalis. Lietuva, 1928 m. Autorius Petras Rimša.

Medalis apskritimo formos, vieno aukšto, dvipusis, su ašele ir grandele.

Averso centre vaizduojama moteris tautiniais drabužiais, duodanti raiteliui kalaviją. Už jų matyti švyturys ir Klaipėdos senamiesčio namai. Virš jų puslankiu įrašas: KAS MŪSŲ – KOVA ĮGYSIM. Iš šonų vaizduojami du trimituojantys ir šautuvus bei skydus laikantys kariai. Kairiajame skyde matyti Lietuvos herbas Vytis, dešiniame – Klaipėdos miesto herbas. Viršuje, saulės fone vaizduojamas ant kaspino kabantis skydas su dvigubu kryžiumi. Apačioje puslankyje įrašas: LŠS. Virš jo, saulės spindulių fone, vaizduojamas į viršų iškeltas kalavijas, dalijantis įrašą: I - - 9 / KLAIPĖDA / 1923. Abiejose puslankio pusėse matyti ažuolo šakelės.

Reverse vaizduojama moteris tautiniais drabužiais, duodanti raiteliui vainiką. Už jų matyti švyturys ir Klaipėdos senamiesčio namai. Virš jų puslankiu įrašas: KAS IŠKOVOTA – MYLĖT MOKĖSIM. Iš šonų vaizduojamos dvi tautiniais drabužiais vilkinčios ir rankomis susikibusios moterys. Kitoje rankoje moterys laiko po skydą. Kairiame skyde vaizduojami žemės ūkio įrankiai, dešiniame – marinistinis vaizdas, po juo autoriaus inicialai: „P. Rimša“. Virš sukabintų rankų vaizduojamas ant kaspino kabantis Vyčio Kryžiaus ordinas. Apačioje, saulės spindulių fone matyti į apačią nuleistas kalavijas, dalijantis įrašą: I 19 / KLAIPĖDA / 1923. Po juo – dvi rūtos šakelės.

Gurtas lygus.

Medalis įsteigtas Lietuvos šaulių sąjungos iniciatyva ir buvo teikiamas Klaipėdos krašto prijungimo prie Lietuvos karinės operacijos metu pasižymėjusiems šauliams.

Bronza, kalyba
Skersmuo – 35 mm
VDKM Inv. Nr. A-6091

VI.

DAILĒ



VI.1.

Paveikslas „Klaipėdos paėmimas“. Dail. Emilis Jeneris, 1927 m.

Paveikslas istorinio žanro, batalinės tematikos. Realistinės stilistikos. Kompozicija išskaidyta horizontaliai, veiksmas sutelktas apačioje, viršuje matyti miesto horizontas. Figūros dinamiškos, pasiruošusios puolimui. Spalvos žemiškų tonų, teptuko potėpiai švelnūs, pastebima ekspresionizmo įtaka. Vaizduodamas horizontą autorius naudoja subtilų brūkšniavimą (potėpius), kuris kelia saulėlydžio ar metaforiškai kraujuojančio dangaus įspūdį.

Siužete perteikiami Klaipėdos krašto prijungimo prie Lietuvos karinės operacijos įvykiai. Kūrinyje autorius vaizduoja apsiginklavusių „sukilėlių“ (civiliais drabužiais persirengusių karių) dalinį, artėjantį link Klaipėdos. Karinės akcijos dalyviai ant kairės rankos ryši žalius raiščius su žodžių trumpiniu MLS. Ant karininko (dalinio vado) kairės rankos matyti prisiūtas žalias, raudonas ir baltos spalvų antsiuvas su raidėmis MLS.

Autorius Emilis Jeneris nutapė darbų, atspindinčių Nepriklausomybės kovų laikotarpį, tai: „Karininko Antano Juozapavičiaus mirtis“, „Kavalerijos ataka“, „Raiteliai žvalgai pamiškėje“, „Mūšis ties Radviliškio 1919 m. gruodžio 22 d.“ ir kt.

Aliejus, drobė
Aukštis – 130 cm,
plotis – 220 cm
VDKM Inv. Nr. D-90



VI.2.

Paveikslas „Klaipėdiečių sukilėlių būrys žygiuoja per Klaipėdą“. Dail. Vytautas Mackevičius, XX a. 4 deš.

Paveikslas istorinio žanro, batalinės tematikos. Realistinės stilistikos. Spalvinė sandara subtili, dominuoja pilkšvi atspalviai. Įstriža kompozicija leidžia perteikti sukilėlių būrio masiškumą. Kartu toks pasirinkimas žiūrovą pastato į eiseną stebinčio miestiečio poziciją ir leidžia su juo susitapatinti.

Siužetas perteikia Klaipėdos krašto prijungimo prie Lietuvos karinės akcijos įvykius. Centre vaizduojamas būrys „sukilėlių“ (civiliais drabužiais persirengusių karių) ant žirgų. Juos pasitinka miestiečiai. Ant figūrų kairės rankos matyti žalios spalvos raiščiai.

Kūrinio autorius Vytautas Mackevičius (1911–1991) 1928–1935 m. studijavo pas P. Kalpoką ir V. Didžioką (Kauno meno mokykloje), o 1938–1939 m. mokėsi Paryžiuje. Tapė įvairius istorinius siužetus: „Subačiaus užėmimas 1919 m. gegužės 27 d.“, „Salako gynimas 1919 m. liepos 14 d.“, „Ataka prieš bermontininkus 1919 m.“ ir t. t.

Aliejus, drobė
Aukštis – 105 cm,
plotis – 150 cm
VDKM Inv. Nr. D-298

VII.

KINO FILMAS



Kadras iš filmo. Klaipėdos krašto karinės akcijos dalyviai veda į nelaisvę paimtus prancūzų ir vokiečių karius.



Kino juosta. Klaipėda 1923 m.
sukilimo metu. XX a. 3 deš.
Režisierius Steponas Darius.

Trukmė – 16 min. 29 s.
VDKM Inv. Nr. Pm-9712

Lithuanian Military Operation in Klaipėda Region in January 1923

MUSEUM TREASURES IN THE COLLECTIONS
OF VYTAUTAS THE GREAT WAR MUSEUM

INTRODUCTION

- On 28 June 1919, the Versailles Peace Conference decided to separate Klaipėda from Germany, and the Entente Powers took over the administration of Klaipėda temporarily before the final decision is made. From 10 January 1920, France took over the administration of the territory. The Entente countries promised to transfer control of the port and the surrounding territories to Lithuania only after its de jure recognition; however, even after the official recognition, the question of the land dependence remained unresolved. The fact that Poland, backed by France, was trying to annex these territories also created tension. Moreover, at the end of 1922, the Lithuanian government received news that the Klaipėda Region was to be turned into a free city-state. These unfavourable events prompted the Lithuanian authorities to think about taking over Klaipėda.
- On 20 November 1922, a secret meeting of the Council of Ministers made the final decision to take Klaipėda by force of arms, simulating an uprising of the local residents. For this purpose, a Special Purpose Detachment was formed, consisting of regular army units and riflemen. At the end of the same year, the Supreme Committee for the Rescue of Lithuania Minor (VMLGK) was established, advocating the unification of the region with Lithuania. This organisation, consisting of active lietuvninkai (an ethnic group living in Prussian Lithuania), proclaimed that it had taken over the power of the region, had to officially lead the "uprising" organised by the government and, in fact, legitimised Lithuania's military operation in the Klaipėda Region.
- Lithuania's aspirations to annex Klaipėda were also supported by Germany and Soviet Russia. Germany supported weak Lithuania, which had just proclaimed its independence, while Soviet Russia threatened to attack Poland if it reacted to Lithuania's actions in Klaipėda Region. The support of both countries became an important factor in resolving the question of the dependence of the territories.
- On 9 January 1923, the VMLGK issued a Manifesto announcing the beginning of the "uprising." The next day, the Special Purpose Detachment (about 1,500 people) started moving from Lithuania towards Klaipėda. On the train, the soldiers and riflemen dressed in civilian clothes, wore a band with the abbreviation "MLS" ("Mažosios Lietuvos savanoris;" henceforth, "Volunteer of Lithuania Minor") and were ready to occupy the territories. On 15 January, around 12:00-13:00, after a successful attack, the "rebels" had already taken the whole city of Klaipėda.
- Two Frenchmen, one German and twelve Lithuanians were killed in the fights (Lieut. Viktoras Burokevičius, Capt. Eduardas Noreika, soldier Jonas Petkus, soldier Jonas Simonavičius, soldier Povilas Trinkūnas, soldier Adolfas Viliūnas, Military School cadet Vincas Stašelis, Militia School cadet Vincas Vilkas and the following riflemen: Algirdas Jesaitis, Flioras Lukšys, Jonas Pleškys and Antanas Ubavičius).

- In order to create the impression that the local population actively participated in the military operation to capture Klaipėda, on the day after the "uprising" Klaipėda Volunteer Army (KKSK) was organised, which carried out reconnaissance and patrols in Klaipėda until the French left the city.
- On 16 February 1923, the Conference of Ambassadors decided to transfer the administration of Klaipėda Region to Lithuania. After the French warships left the city, Lithuanian troops entered it on 20 February. A few days later, the KKSK was disbanded, and the VMLGK ceased its activities. The Conference of Ambassadors and Lithuania signed Klaipėda Convention on 8 May 1924, recognising the port city and its surrounding territories to Lithuania de jure.

-
- 2023 marks the 100th anniversary of Lithuania's military operation in Klaipėda Region. Historians agree that this was one of the boldest and most successful moves in the history of the state, which had recently gained independence, giving the country access to the Baltic Sea. Naturally, one of the oldest museums in Lithuania, Vytautas the Great War Museum, has been collecting exhibits of Lithuanian warfare and military achievements since its foundation in 1921, and has also gathered a considerable collection of museum objects commemorating the annexation of Klaipėda Region to Lithuania in different collections. The Museum staff has arranged them together in this catalogue, dedicated to the 100th anniversary of one of the most remarkable territorial achievements of the Lithuanian state. The readers will see different types of exhibits. Most of them are photographs and negatives demonstrating the moments of the operation to capture Klaipėda, its participants, weapons and equipment. The press collection contains important documents and other written sources of the VMLGK, which record information about the annexation of Klaipėda Region to Lithuania. The catalogue also contains awards and testimonies of the participants of Klaipėda military operation, examples of equipment and armaments as well as other important historical items. The moments of the annexation of Klaipėda Region have also been commemorated in the artworks. The catalogue includes works by artists Emilis Jeneris and Vytautas Mackevičius. The readers will be able to see authentic footage of the military action of Klaipėda Region in a film made by one of the participants, Steponas Darius (Steponas Juzevičius-Darašius), which can be viewed by scanning the QR code provided in the catalogue.

PHOTOS AND NEGATIVES

- **I. Photo 1.** National Council of Lithuania Minor. Klaipėda, 1921.

In the first row, from left to right: 2nd Vilius Gaigalaitis, 3rd Jurgis Strėkys, 4th Jokūbas Brožaitis, 5th Kristupas Lekšas, 6th Anas Bruožis, 7th Jonas Užpurvis, 9th Jokūbas Stiklorius. The second row from left to right: 3rd Jonas Aušra. The fourth row from left to right: 2nd Mikelis Reidys, 4th Martynas Reisgys. The Council was operating from 16 November 1918. After the First World War finished, the Lithuanians of Lithuania Minor began to demand the separation of Lithuania Minor from Germany and its annexation to the restored Lithuanian state. For some time, the representatives of this organisation were members of Klaipėda Region Directorate created by the French administration. After the annexation of Klaipėda Region in January 1923 and the Convention of Klaipėda Region between Lithuania and the countries of the Conference of Ambassadors, signed on 8 May 1924, when the dependence of Klaipėda Region to the Republic of Lithuania was regulated, the Council ceased to operate.

- **I. Photo 2.** A French military garrison parades in front of the residence of High Commissioner Gabriel Jean Petisné on the occasion of the national holiday (Bastille Day). Klaipėda, Aleksandro Street (now Liepų

Street 10), 14 July 1922. After the First World War, under the Treaty of Versailles Klaipėda was administered by France on behalf of the Entente countries from 15 February 1920. The region administration was under the responsibility of the French-appointed High Commissioner of Klaipėda Region. G. Ž. Petisné held the position of the Civil High Commissioner in Klaipėda from 5 May 1921 to 15 January 1923, replacing General Dominique Joseph Odry.

- **I. Photo 3.** Joseph Kraus, the State Council President of Klaipėda Region, Admiral Henri R.E. Pugliesi-Conti, Gabriel Jean Petisné, Chief Commissioner, Wilhelm Stepputat, Chairman of the Directory and the French Parliament member Ž. Gerald on the deck of the cruiser “Jules Michelet.” Klaipėda, 1922. The 20-member State Council, which was favourable to Germany, was an advisory body to Klaipėda Regional Executive Government, the Directorate.
- **Negative 4.** Soldiers of the French 21st Infantry Rifle Battalion march with a brass band down the street in front of their barracks during the French administration of Klaipėda. Klaipėda, Moltkės Street (now H. Manto Street; the view near Klaipėda University), c.1922. The soldiers are wearing Adrian M15 helmets (France) with rifle (light infantry) emblems; they are armed with Berthier rifles with bayonets of 1916 model (France). In 1920-1923, the 21st Infantry Rifle Battalion carried out the mission delegated by the Entente in Klaipėda region: patrolled the city streets, guarded the prefecture building and fought against smuggling.
- **I. Photo 5.** The Supreme Committee for the Rescue of Lithuania Minor and its collaborators. January, 1923.
In the first row, from left to right. The second secretary Vilius Šaulinskis, the second Vice-chairman Jurgis Lėbartas, Chairman Martynas Jankus and the first secretary Jonas Vanagaitis. In the second row, standing from left to right: Lieut. Steponas Darius, Antanas Ivas-Ivaškevičius, Aleksandras Marcinkevičius-Mantautas and Juozas Pronskus. The Committee was active in Klaipėda Region from 22 December 1922 to February, 1923 (as a public organization, until September, 1925). Its aim was to prepare the conditions for the uprising in Klaipėda Region, to liberate the region from the French administration and to annex it to the Republic of Lithuania. On 9 January 1923, the Committee published a manifesto for the liberation of Klaipėda Region for all its inhabitants.
- **I. Photo 6.** Headquarters of Klaipėda Region rebels. Klaipėda, January, 1923. Sitting in the first row, from left to right: Commander of the 1st Regiment of Klaipėda Volunteers Mykolas Kalmantas-Kalmantavičius (nickname Mikas Bajoras), Deputy Commander-in-Chief of the rebel headquarters Capt. Pranas Klimaitis (nickname Fricas), Chief Commander of the rebel headquarters Jonas Polovinskas (nickname Hansas Budrys) and Personal Adjutant to the Army Commander, Chief of the Staff Capt. Juozas Tomkus (nicknam Oksas). The second row, from left to right: Assistant to Chief of Staff Capt. Juozas Šarauskas (nickname Juozapaitis), Adjutant of the rebel headquarters formation Capt. Andrius Pridotkas (nickname Andreikis) and Special Adjutant Martynas Lacytis.
- **I. Photo 7.** Commander of Group I of the Special Purpose Detachment, Maj. Jonas Išlinskas (nickname Jonas Aukštuolis). Klaipėda, January 1923. Jonas Išlinskas is armed with a Mauser 98AZ rifle (Germany). For his merits in the operation of annexation of Klaipėda Region to Lithuania he was awarded the bronze medal of Klaipėda Liberation.
- **I. Photo 8.** Assistant to Chief of Staff of Klaipėda Rebels, Capt. Juozas Šarauskas (nickname Juozapaitis), wearing civilian clothes. Klaipėda, early 1923. For his merits in the operation of annexation of Klaipėda Region to Lithuania he was awarded the silver medal of Klaipėda Liberation.

- **I. Photo 9.** Commander of Volunteer Army Detachment of Klaipėda Region Lieut. Kęstutis Bulota. Klaipėda, January 1923. K. Bulota was an engineer and sportsman. Together with Steponas Darius, he introduced and popularised various sports in Lithuania: football, speed skating, basketball and ice- hockey. In 1928, he became the first athlete to represent Lithuania at the Winter Olympics in ice skating in Saint-Maurice (Switzerland).
- **I. Photo 10.** Klaipėda Region Volunteer Army officers Lieut. Juozas Zamkus (nickname Rukštys) and Lieut. Steponas Darius. C. 1923. For their merits in the operation of Klaipėda Region annexation to Lithuania, J. Zamkus was awarded the bronze medal of Klaipėda Liberation, and S. Darius - the silver medal.
- **I. Photo 11.** Participant of the operation of Klaipėda Rregion annexation to Lithuania, journalist and editor Juozas Pronskus. Klaipėda, January 1923. He is armed with a Mauser 98 rifle (Germany). J. Pronskus was a member of the Committee for the Rescue of Lithuania Minor and the participant of the Union for the Liberation of Lithuania Minor. In Klaipėda Region, he distributed leaflets urging for the annexation of Klaipėda Region to Lithuania.
- **I. Photo 12.** Klaipėda Region Volunteer Army soldiers. Klaipėda, January 1923. The soldiers are armed with Mauser 98 rifles of 7.92 mm calibre, while the soldier kneeling in front and the one standing on the right with Mauser 98AZ carbines, M1917 grenades and pistols.
- **I. Photo 13.** V. Šimutis, the participant of the operation of Klaipėda Region annexation to Lithuania. Klaipėda, January 1923. V. Šimutis is armed with a Mosin-Nagant rifle of 1891 model (Russia), cartridges, a Parabellum P08 pistol (Germany) and M1917 hand grenades.
- **I. Photo 14.** Z. Klimantas (?), a participant of the operation of Klaipėda Region annexation to Lithuania. Klaipėda, January 1923. The volunteer is armed with a Mauser 98 rifle, a Mauser cartridge bandolier (a belt with pockets to hold cartridges - a cartridge box) and a pistol in a holster.
- **I. Photo 15.** Lieut. Kazys Labutis (nickname Labut), the participant of the operation of Klaipėda Region annexation to Lithuania, the commander of the 1st Hussars Regiment "Death Squadron." Klaipėda, January 1923. The officer is wearing a green, white and red Lithuania Minor volunteer badge with the letters "MLS" on his left arm. For his merits in the operation Klaipėda Region annexation to Lithuania, Lieut. K. Labutis was awarded the silver medal of Klaipėda Liberation.
- The "Death Squadron" was formed as a part of Klaipėda Region Volunteer Army, but later it operated independently. After the successful annexation of Klaipėda Region, it was reorganised into Klaipėda Region Militia/Police and liquidated on 26 February.
- **I. Photo 16.** Soldiers of the French 21st Infantry Rifle Battalion at the slaughterhouse. Klaipėda, Liepų Str., January 1923.
- **I. Photo 17.** Soldiers of the French 21st Infantry Rifle Battalion and sailors of the warship "La Marne" at the slaughterhouse. Klaipėda, Liepų Str., January 1923.
- **I. Photo 18.** Soldiers of the French 21st Infantry Rifle Battalion and sailors of the French warship "Voltaire" in the courtyard of Queen Louise Gymnasium. Klaipėda, Puodžių Str. 1 (now Klaipėda Queen Louise Youth Centre), January 1923. The soldiers are seen with St. Étienne (France) heavy machine guns, model 1907; some of them are armed with Berthier (France) carbines, model 1916.
- **I. Photo 19.** British soldiers' guard at the High Commissioner's Office (French Prefecture). Klaipėda, Per-

kasų Str. (now Sukilėlių Str. 12), January 1923. The British soldiers are wearing Brodie MkI steel helmets (Great Britain); they are armed with Lee Enfield No 1 MkIII rifles with bayonets (Great Britain). On 15 January 1923, the forces of Lithuania Minor and Lithuania entered the building. The French prefecture was occupied, and the French garrison surrendered. This was a decisive moment in the success of Klaipėda operation.

- **I. Photo 20.** Cavalry in the operation of Klaipėda Region Annexation to Lithuania. Klaipėda, January 1923. The 1st (from left to right) Lieut. Izidorius Kraunaitis (nickname Kriaušat), 2nd Lieut. Petras Balzaras (nickname Balsareit), and 3rd, at the very front of the formation Lieut. Kazys Labutis.
- **I. Photo 21.** The participants of the operation of Klaipėda Region Annexation to Lithuania stand guard at the city fire station. Klaipėda, Palangos Street (now S. Šimkaus Street), January 1923. The 2nd from right to left Antanas Zubavičius, a rifleman from Biržai; he was awarded the bronze medal of Klaipėda Liberation for his merits in the operation of Klaipėda Region annexation to Lithuania in 1925. The participants (from left to right) are armed with a Mauser 98 rifle, Mauser 88 carbine (Germany), a built-in MG 08/15 light machine gun (Germany) and its cartridge belt, a Mauser shoulder cartridge, M1917 hand grenades and, most probably, a semi-automatic Parabellum 08 artillery model pistol.
- **I. Photo 22.** Participants of the operation of Klaipėda Region annexation to Lithuania at the city fire station. Klaipėda, Palangos Str. (now S. Šimkaus Str.), January 1923. The participants are armed with Mauser 98 rifles, Mauser 98AZ carbines (two persons in the second row or 2nd and 4th from left to right), a revolver, and M1917 assault hand grenades. The last person (from left to right) has a bayonet at his waist.
- **I. Photo 23.** Participants of the operation of Klaipėda Region annexation to Lithuania at the city fire station. Klaipėda, Palangos Str. (now S. Šimkaus Str.), January 1923. From left to right: the first one (aiming) is armed with a Mauser carbine, an M1917 hand grenade and a bayonet; he also carries a cartridge bag and a bandolier. The second one (also aiming) is armed with a Mauser 98 rifle and carries a bandolier, and the third one is armed with a Mauser 98 rifle, two M1917 grenades, a pistol or a revolver in a holster on his belt, and a cartridge bag and a bandolier.
- **I. Photo 24.** Klaipėda Region Volunteer Army soldiers. Klaipėda, January 1923. The soldiers are wearing the modifications of German M16 helmets (M17 or M18); they are armed with 7.92 mm Mauser 98 rifles.
- **I. Photo 25.** Liaison officers, the participants of the operation of Klaipėda annexation to Lithuania at Carlsberg (now Rimkai) railway station. Klaipėda, January 1923. In the front, standing - Mykolas Kalmantas-Kalmantavičius (nickname Mikas Bajoras), the 1st regiment commander of Klaipėda Region volunteers, who was awarded the silver medal of Klaipėda Liberation for his merits in Klaipėda annexation operation. The participants' armament consists of Mauser 88 rifles, Mauser 88 carbine, Mauser 98 rifles, Mauser 98AZ carbine, Mosin-Nagant rifles of the 1891 model, Berthier rifles of the 1916 model, possibly an Arisaka M30 rifle of the 1897 model (Japan) and other weapons.
- **I. Photo 26.** Klaipėda Region Volunteer Army Cavalry. Šilutė, January 1923. At the front – Lieut. Kazys Labutis (nickname Labut).
- **I. Photo 27.** Klaipėda Volunteer Army soldiers at Karlo (now Pilies) Bridge. Klaipėda, January 1923. The soldiers are armed with an MG 08/15 light machine gun (1908 model, 1915 modifications, Germany), with a box of cartridges attached. They are additionally armed with (from left to right) a Mauser 98AZ carbine, a Mosin-Nagant rifle, model 1891, and a Mauser 98 rifle. They are wearing M16 steel helmets (probably M17 or M18 versions).

- **I. Photo 28.** Klaipėda Region Volunteer Army soldiers. Klaipėda, January 1923. The photo shows the soldiers near a 7.92 mm MG 08/15 light machine gun. Two soldiers are armed with Mauser 98AZ carbines and M1917 grenades. They are wearing M17 or M18 modifications of M16 German helmets.
- **I. Photo 29.** Participants of the operation of Klaipėda Region annexation to Lithuania. Klaipėda, January 1923. The volunteers are armed with Mauser 98 rifles and Mauser 98AZ carbines (from left to right, the first and the third soldier).
- **I. Photo 30.** Klaipėda Region Volunteer Army soldiers. Klaipėda, January 1923. The soldiers are armed with different models of rifles and M1917 grenades; they have bandoliers with cartridges in them or in their belts. From left to right: 1st (kneeling), 4th and 5th (standing) are armed with Mauser 98AZ carbines, 2nd and 3rd (standing) with Arisaka M30 rifles, model 1897, 6th (kneeling) with a Mauser 98 rifle.
- **I. Photo 31.** Dotnuva Agricultural School students riflemen in Lithuania Minor Volunteer Army. Klaipėda, January 1923. These students voluntarily went to Klaipėda and were included in the riflemen group. They are armed with Mauser 98 rifles, Mauser 98AZ carbines and Mosin-Nagant rifles of 1891 model and M1917 hand assault grenades. Most of them have cartridges on their belts. The person on the left (lying in the first row) is armed with Mauser 98AZ carbines as well as the one standing in the second row on the right and wearing an M17 helmet and the one in a squatting position (in the first row, at the side). The Mosin-Nagant rifles, model 1891, are carried by the second person on the left and the one standing at the side, on the right of the group.
- **I. Photo 32.** Cavalrymen of the Klaipėda Region Volunteer Army in formation in front of the Reichs Bank building. Klaipėda, Turgaus Str, January 1923.
- **I. Photo 33.** French navy sailors at their destroyer minesweepers "Senegalais" and "Algerien." Klaipėda, January-February 1923. The sailors are at St. Étienne (France) heavy machine guns, model 1907. The warships entered Klaipėda port on 18 January 1923.
- **I. Photo 34.** French naval officers in Klaipėda port. January-February 1923.
- **I. Photo 35.** British light cruiser "Caledon" in Klaipėda port. January-February 1923. The cruiser arrived in Klaipėda on 17 January 1923. It had to take a company of 120 troops to Klaipėda.
- **I. Photo 36.** British naval crew sailors at the light cruiser "Caledon." Port of Klaipėda. January-February 1923. The sailors are armed with Lee Enfield No 1 MkIII rifles with bayonets (Great Britain).
- **I. Photo 37.** A British Navy sailor stands guard at the light cruiser "Caledon." Klaipėda, January 1923. The sailor is armed with a Lee Enfield No 1 MkIII rifle and its bayonet.
- **I. Photo 38.** A detachment of cavalrymen from Klaipėda Region Volunteer Army in the funeral procession of the perished Lithuanians to Klaipėda cemetery. Klaipėda, 20 January 1923.
- **I. Photo 39.** Evangelical Lutheran priest, a member of the Klaipėda Region Directorate Dr. Vilius Gaigalaitis delivers a sermon at the burial of the riflemen Floras Lukšis, Jonas Pleštys and Antanas Ubavičius, who died during Klaipėda operation. Klaipėda City Cemetery, 20 January 1923.
- **I. Photo 40.** Klaipėda Region Volunteer Army parade. Klaipėda, 16 February 1923. The parade was held on the occasion of the Lithuania's Independence Day and the decision of the Entente Powers to cede Klaipėda region to Lithuania. The parade took place in front of the Directorate building, Friedrich Wilhelm Street (now Tiltų Street).

- **I. Photo 41.** The infantry formation of Klaipėda Region Volunteer Army is inspected by the commander of the Special Purpose Detachment Jonas Polovinskas (nickname Hansas Budrys) (3rd from the right) and other officers. Klaipėda, F. Vilhelmo Street (now Tiltų Street), 16 February 1923. For his merits in the operation of Klaipėda annexation to Lithuania, J. Polovinskas was awarded the silver medal of Klaipėda Liberation.
- **I. Photo 42.** The officer report of Klaipėda Region Volunteer Army is heard by Jonas Polovinskas (nickname Hansas Budrys), the commander of the Special Purpose Detachment. Klaipėda, F. Vilhelmo Street (now Tiltų Street), 16 February 1923.
- **I. Photo 43.** Cavalrymen of Klaipėda Region Volunteer Army are going to a parade, to Naujojo turgaus (now Teatro) Square. Klaipėda, 20 February 1923.
- **I. Photo 44.** The entry of Lithuanian troops into Klaipėda is monitored by the national authorities and Klaipėda citizens. Klaipėda, Aleksandro Street (now Liepų Street), 20 February 1923. Klaipėda Region was recognised as a part of Lithuania on 16 February 1923. After the departure of the French army, the Lithuanian national flag was raised and the Lithuanian army parade was held on 20 February 1923.
- **I. Photo 45.** Orchestra of the 1st Hussars Regiment of the Lithuanian Armed Forces. Klaipėda, Naujojo turgaus (now Teatro) Square, 20 February 1923.
- **I. Photo 46.** The Lithuanian Armed Forces and Klaipėda Region Volunteer Army are congratulated by Klaipėda Region authorities. Klaipėda, Naujojo turgaus (now Teatro) Square, 20 February 1923. From left to right: 1st Jonas Polovinskas (nickname Hansas Budrys), 2nd Erdmonas Simonaitis, 3rd Viktoras Gailius, 4th Mykolas Kalmantas-Kalmantavičius (nickname Mikas Bajoras), 5th Capt. Vincas Vitkauskas (nickname Vilius Kremeris), 6th Capt. Albinas Gailius and 7th Lieut. Juozas Gineitis.
- **I. Photo 47.** Klaipėda Region Volunteer Army and Lithuanian Armed Forces officers at the “Berliner Hof” Hotel in Turgaus Square, welcoming the Lithuanian Government Commissioner Antanas Smetona. Klaipėda, Turgaus Street 3, 24 February 1923. The driver of the car is Mikas Šimas; in the 2nd row of the car, on the right, Vincas Vitkauskas (nickname Vilius Kremeris), the head of the administrative department of the rebel headquarters; in the back row, on the left, the military attaché to the representative of the Lithuanian government in Klaipėda, Maj. Boleslovas Jakutis; on the right, Jonas Polovinskas (nickname Hansas Budrys), the volunteer army commander.
- **I. Photo 48.** Participants of the meeting of the military and political representatives of the Republic of Lithuania after the ceremony of handing over the office of the Supreme Representative of the Government of Lithuania for Klaipėda Region to Antanas Smetona at the former French Prefecture. Klaipėda, Perkasų Str. (now Sukilėlių Str. 12), 24 February 1923. The first row, from right to left: 2nd Jonas Polovinskas (nickname Hansas Budrys), 3rd Chairman of Klaipėda Regional Directorate Viktoras Gailius, 4th statesman Jonas Žilius, 5th Martynas Jankus, 6th A. Smetona, 7th Erdmonas Simonaitis.
- **I. Photo 49.** French warships in Klaipėda harbour. Transshipment of goods from the ship “Oise” to the cruiser “Voltaire.” February 1923.
- **I. Photo 50.** The French naval cruiser “Voltaire” is leaving Klaipėda. 19 February 1923. On 16 February 1923, the Ambassadors’ Conference recognised Klaipėda as a part of Lithuania; therefore, the French began to prepare for their departure. The equipment of the 21st Rifle Infantry Battalion was transported on board the ship “Durance” to the cruiser “Voltaire”, which arrived on 22 January. On 19 February, the French military crew left the barracks and were transferred by the ship “Ailette” to the cruiser “Voltaire,” which left Klaipėda the same day.

- **I. Photo 51.** The cavalry of the 2nd squadron of the 1st Hussars Regiment of the Lithuanian Army. Klaipėda, Liepojos Str. (now H. Manto Str.), 9 April 1923. The Lithuanian Army cavalry during the strike of 6-11 April 1923. The unrest was triggered by the poor financial situation of the region, unemployment, food shortages, press censorship and the initiative of the Lithuanian government to urgently break off relations between Klaipėda Region and Germany. The army was called in to quell the strike, and martial law was imposed in the region.
- **I. Photo 52.** The toppled Borussia monument at the Dangė Canal. Klaipėda, around April 1923. The monument was unveiled on the occasion of the 100th anniversary of the victory over Napoleon in 1907. The 4-meter high bronze sculpture "Borussia" was created by sculptor Professor Peter Breuer from Charlottenburg, Germany. The design was adjusted by Kaiser Wilhelm II. The monument was toppled after the annexation of Klaipėda Region, when Lithuanians took over the city. It was rebuilt after 4 December 1938 and destroyed during the Soviet era.
- **I. Photo 53.** Commemoration of the 10th anniversary of Klaipėda Operation at the monument "For those who died for freedom in 1923." Klaipėda, the former old cemetery, January 1933 (?). From left to right: 1st Minister of National Defence Col. Balys Giedraitis; behind him - Gen. Jonas Bulota. Col. Pranas Saladžius is reading a report; Minister of Transport and Communications Vytautas Vileišis stands next to him.
- **I. Negative 54.** Monument "For those who died for freedom in 1923." Klaipėda, 1989-1990. Photographer Kastytis Laužadis. 27 September 1925. A monument erected on the initiative of local riflemen to commemorate those who died in Klaipėda Uprising is unveiled in Klaipėda Cemetery. The author of the monument, sculptor Adomas Brakas, transformed a granite German-Russian border marker, which had stood for many years by the sea, between Nemirseta and Palanga, into a monument. The monument stands in Martynas Mažvydas Sculpture Park (formerly the old cemetery).
- **I. Photo 55.** The monument commemorating the 10th anniversary of Lithuanian Independence and the 5th anniversary of the annexation of Klaipėda Region to Lithuania. Skomantai, 1989-1990. Photographer Kastytis Laužadis. The monument was erected in 1928; its author is sculptor R. Rameika. The monument stands by the Veiviržo River, on the western defensive rampart of the Skomantai mound.

II. ARMAMENTS

- **II.1.** Steel helmet M17. Germany, the 1910s.
- The M17 and M18 helmets were based on the M16 steel helmet, which was designed according to a proposal submitted to the army leadership by Professor August Bier, a German military physician and a surgeon who knew the situation on the Western Front of the First World War very well, and by Professor Friedrich Schwerd, a mechanical engineer. For the German army, these helmets were made of high-quality steel and had 'horn' shaped tubes on the upper side for ventilation and fixing an additional armoured forehead visor (Stirnpanzer). From 1916 onwards, the number of deaths and injuries caused by shrapnel and shrapnel strikes of German soldiers wearing such steel helmets on the Western Front significantly reduced. This led to a wider use of this steel helmet type. Steel German helmets were also worn by Lithuanian troops. They were worn relatively infrequently during the Wars of Independence, but in the following years they were universally worn in the Lithuanian Armed Forces and became the main ones. Some of the participants in Klaipėda military operation wore such helmets.
- **II.2.** Mosin-Nagant infantry rifle, 1891 model, 1910 modification, calibre 7.62 mm, commissioned by Russia for production in the USA, 1915.

- The rifle was designed by Belgian weapons designer Leon Nagant and Russian army officer Sergei Mosin (Сергей Мосин); therefore, this rifle system was named accordingly. The Mosin-Nagant rifles were manufactured at Tula and Izhevsk arms factories in Russia, but a part of them were custom-made by the US arms manufacturers. The rifle magazine was designed for 5 rounds. The range of the infantry rifle with the 1910 sight was 3,200 paces (about 2,272 m). The weapon is also known as the “three-line rifle” because its calibre (7.62 mm) consisted of three lines of 2.54 mm each. The Mosin-Nagant infantry rifle was the main infantry rifle of the Russian Empire in the First World War, while later the weapon was used by the armies of many countries in the region. The Lithuanian Armed Forces, which used this model during the independence fights, retained a certain number of them even after the end of the fights. These infantry rifles were common in in Klaipėda events in January 1923.

- II.3. Infantry rifle Mauser 88, calibre 7.92 mm, No. 582, Germany, Berlin, Loewe Armoury, 1891.

In the late 19th century, the “88” rifle (Gewehr 88) was developed in Germany, with features of several different rifle systems. This 1888 model rifle was characterised by the 5-round magazine typical of the Austro-Hungarian Mannlicher rifle and the lock design of Mauser rifle from 1871; therefore, the rifle was called Mauser 88. The sight was designed to fire the weapon at a range of 2,050 m. During the Wars of Independence, these older German-made rifles were used by the Lithuanian Armed Forces together with many other rifles and models. Mauser 88 was also used in Klaipėda military action.

- II.4. Infantry rifle Mauser 98, modification 2, calibre 7.92 mm, No. 602, Germany, Berlin, German Ordnance Factory, 1917.

- In 1898, the German army was equipped with a new rifle, the design of which incorporated innovations proposed by the Mauser Company. The Mauser 98, or 98, had a relatively easy, tool-less disassembly of the lock, a magazine that held 5 rounds and was designed to fire pointed bullets introduced in 1904, which had improved ballistic properties (the previous rifles had been loaded with blunt bullets). The weapons were reliable and had a high combat power. At the outbreak of the First World War, such infantry rifles were relatively new and were the main infantry weapons of the German army. After the end of the war, the Mauser 98 was used by the armies of many countries. The Lithuanian army was also armed with these German rifles, which were used in the Wars for Independence and retained in its armament during the war. Mauser 98 were among the main rifles during the annexation of Klaipėda to Lithuania.

- II.5. Carbine Mauser 98 AZ, calibre 7.92 mm, No. 7541, Germany, Erfurt, 1914.

This carbine was more versatile than the earlier Mauser carbines. Its barrel was only slightly shorter than that of the same model rifle, and the differences in design were minimal. As well as the infantry rifles, the Mauser 98 AZ was designed for bayonet fighting and, therefore, had the original front end design. As a carbine, it was primarily a weapon for cavalry, infantry artillery and engineering and technical units, but the changes that took place during the First World War led to the introduction of the Mauser into the infantry. In the trenches, the carbine was more convenient to use than long infantry rifles. The Mauser 98AZ was used by assault troops - German infantrymen storming Allied positions - who needed a weapon that was efficient, comfortable, fast-moving and suitable for trench warfare. Similarly to the infantry rifles of the same system, the Mauser 98AZ carbines were used by the armies of many countries after the end of the First World War. From the very beginning, the Lithuanian Armed Forces, which were reborn in 1918, were armed with them. During the Wars of Independence, the majority of the armed forces were armed with these carbines, while after the end of the wars, they were used by the cavalry the longest. The Mauser 98AZ carbines were also used by the Lithuanians in Klaipėda military operation.

- II.6. Shotguns. Germany, early 20th century.

Three compartments, one compartment for 15 cartridges, 1895 model, for 7.92 x 57 mm Mauser cartridges, Germany, early 20th century. The shotguns were used by some participants of Klaipėda military operation.

- II.7. Arisaka carbine, model 30 (1897), calibre 6.5 mm, No. 37679, Japan, 1900s-1910s.

The rifles and carbines developed by Japanese officer Nariakira Arisaka were similar to those of the Mauser system, but they had an original lock design and were adapted for 6.5 mm cartridges. These weapons were used in the Russian-Japanese War of 1904-1905, and later in the First World War and other conflicts. The Japanese production of Arisaka carbines was much lower than that of infantry rifles; therefore, their spread was lower. Japan sold large quantities of these rifles and carbines to Russia and Great Britain during World War I. In Russia, Japanese weapons were mainly used to arm rear-guard units located far from the front. Later, these weapons were taken over by the Lithuanian army, which was being created and which used them in the Wars for Independence and Klaipėda military campaign.

- II.8. Stielhandgranaten offensive hand grenades, 1917 model, Germany, 1918.

The grenades of this model were used against infantry in offensive operations. Their combat effect is a shock wave, partly by fragments (from the casing). The average throwing range was to be 25-35 m, and the combat radius could reach 15 m. The weight of the grenade varied from 0.5 to 1 kg. The weight of the explosive reached 300 g. The grenade fuze was timed, triggering in 5.5-8 seconds. In order to use the grenade, the cap at the bottom of the handle had to be unscrewed, the cord with the porcelain ring had to be pulled and the grenade had to be thrown at the target immediately. This model was widely used by the Lithuanian army during and after the Wars of Independence. The German offensive hand grenades were also used in the armament of the participants of Klaipėda military operation in 1923.

- II.9. MG 08/15 light machine gun, calibre 7.92 mm, No.6324, Germany, Spandau, J.P.Sauer & Sohn factory, 1918.

This weapon was designed as a lighter (possible to carry for one person) version of the MG08 heavy machine gun with a shoulder stock for shoulder support during firing and a pistol grip at the trigger. Such a light machine gun was needed to ensure infantry success on the battlefield. The machine gun was loaded with a belt held in a drum-shaped magazine attached to the side of the weapon. The barrel was water-cooled. The theoretical rate of fire was 300-450 rounds per minute, with an effective firing range of 2,000 m. With water, the machine gun weighed about 18-20 kg; therefore, the gunner had to be physically strong, tough and skilled. The ammunition and other shooting equipment was carried by the machine-gunner's assistant(s). MG 08/15 machine guns were actively used by German infantry units to attack the positions of Allied Powers and defend their own ones. The Lithuanians, who took them over from the Germans, used these formidable weapons in the Wars of Independence. As a part of the Lithuanian armament, MG 08/15 light machine guns also appeared in the events in Klaipėda in 1923.

- II.10. Semi-automatic pistol Parabellum (Luger), model P08 (1908 model), calibre 9 mm, No. 2968, Germany, 1912.

This semi-automatic pistol (self-loading after each shot) was designed by German armament designer Georg Luger; therefore, it is sometimes referred to as Luger. The official name of the weapon, Parabellum, comes from the Latin proverb *Si vis pacem, para bellum* (If you want peace, prepare for war). The pistol was loaded with eight 9 x 19 mm cartridges and was effective at ranges up to 50 m. The Parabellum pistols, which appeared before the First World War, were reliable, comfortable and accurate weapons; thus, they were widely used in

the latter and subsequent wars. Since the Wars of Independence, the Lithuanian army was also armed with them, and in 1923 some of the participants of Klaipėda military operation also had them.

- **II.11.** Steel helmet Adrian, 1915 model, used by rifle (light infantry) units, France, the 1910s-1920s.

The helmet was named after August Louis Adrian, an Intendant-General of the French army, who designed it. It was 0.7 mm thick and weighed only about 760 g, but compared to previous designs it offered much better protection against blasts from stones, splinters and shrapnel. They were deflected by a riveted ridge (shroud) attached to the top of the helmet, which covered the vent underneath it at the same time. Adrian was not designed to protect against machine-gun and rifle bullets. The front (on the forehead) of the helmet bore an emblem indicating the type of the armed forces, usually embossed with the letters RF (République Française - French Republic). The emblem of the infantry (except light infantry), cavalry, foreign legion and supply units was a flaming grenade (projectile), the emblem of the artillery was a flaming grenade and two crossed cannon barrels, the emblem of the riflemen (light infantry) was a trumpet (horn), the emblem of the navy was an anchor (without the monogram RF), etc. The Metropolitan units wore helmets painted grey-blue, while the African and Colonial units wore khaki.

- **II.12.** Berthier rifle, 1916 model, calibre 8 mm, No. FH32494, France, Saint Etienne, 1917.

The rifle was named after André Berthier, a French designer and civil engineer. It had a Mannlicher-type magazine and was loaded with 5 cartridges. The Berthier gun could be loaded more quickly and conveniently than previous guns. The rifle had a range of 2,400 m. An unloaded rifle weighed just over 4 kg. The mass production of Berthier rifles and carbines of the 1916 model came slightly too late for general use in the First World War; therefore, they were used by the French armed forces after the war, especially by units serving in the colonies. Berthier rifles were used by French troops stationed in Klaipėda.

Four-edged bayonet, 1886 model, 1916 modification, for Lebel rifle, adapted to Berthier rifle, France, 1910s-1940s.

This bayonet model was used by the French armed forces from the end of the 19th century. They were designed for use with Lebel rifles, the main rifles of the French army in the late 19th and early 20th centuries. The bayonets were also adapted to the Berthier rifles of the 1916 model, which were introduced during the First World War. These were cold guns characterised by their considerable length and extreme penetration.

- **II.13.** Berthier carbine, 1916 model, calibre 8 mm, No. 37087, France, Saint-Etienne, 1918.

The Berthier carbine was approximately one kilogram lighter than a rifle of the same model and weighed just over 3 kg. The shorter barrel resulted in a shorter aiming range than that of the rifle, which was 1,000 m (instead 2,400 m of a rifle). The advantage of the Berthier carbine of 1916, like the same model rifle, was loading speed and the convenience of the action, which made it particularly suitable for the cavalry and for other troops serving in the ranks. However, the advantages of the rifle could also be used by the other types of land forces and the navy.

- **II.14.** Lee Enfield Mk III infantry rifle, 1907 model, calibre 7.71 mm, magazine for ten cartridges, No. 4245, Great Britain, 1916.

From December 1902, the British Army began to be armed with Lee-Enfield rifles, the name of which was accompanied by the abbreviation SMLE (Short Magazine Lee Enfield) and the designation No 1 Mk I. This was a highly recognisable rifle; it was keeping with the new concept of infantry weapons and had a shortened

barrel. It had an unusual appearance and stood out from other rifles because the end of the magazine was at the mouth of the barrel. The Lee-Enfield Mk III, which appeared in 1907, had a detachable magazine for 10 cartridges and was loaded from a clip. It could also be loaded one cartridge at a time. In 1916, the most common modification of the SMLE rifle was the Lee-Enfield Mk III*, which had a slightly modified magazine, a flat trigger with grooves, a slightly different sight and no side diopter sight. In the first half of the 20th century, the Lee-Enfield Mk III was one of the most common rifles in the world. They were used by the British and their colonial troops in the First World War, the interwar period and beyond. These rifles were also used by British troops stationed in Klaipėda, including naval sailors.

III. EQUIPMENT AND OTHER HISTORICAL OBJECTS

- III.1. Uniform jacket. The United States of America (USA) troops. 1919.

Brownish-green. Waistcoat with five black metal buttons with the US coat of arms. It has four patch pockets with pocket jetting in the front fastened with a uniform button. The collar is stand-up, fastened with two metal hooks. The sleeves are set in. Sewn-on epaulettes, pointed end fastened with a uniform button. Such jackets were worn by the Klaipėda volunteer army soldiers who were required to wear the American uniform. A complete set consisted of an overcoat, a jacket, a winter hat, trousers and low shoes.

- III.2. Belt buckle. Lithuanian Armed Forces. Germany-Lithuania, 1910s-1920s.

German uniform belt buckle remade and worn by Lithuanian soldiers. The buckle was made by attaching a plate with the Lithuanian coat of arms, the Vytis, to a belt buckle with German symbolism: an imperial crown with the slogan "GOT MIT UNS!" around. The buckle is rectangular. Such buckles were worn by some of the participants of the military operation of Klaipėda Region annexation to Lithuania.

- III.3. Band. Such green-coloured bands with the abbreviation MLS (Mažosios Lietuvos savanoris, EN Volunteer of Lithuania Minor) on the left arm were worn by the participants of the military operation for Klaipėda Region annexation to Lithuania. 1923.
- III.4. Flag of the Supreme Committee for the Rescue of Lithuania Minor. 1923.

IV. THE PRESS

- IV.1. Statement of the National Council of Lithuania Minor (Act of Tilžė). Tilžė, 30 November 1918.

The statement demanding the annexation of Lithuania Minor to Lithuania Major was signed by 24 public signatories. The Tilžė Act became the symbol that inspired Klaipėda military operation in 1923.

- IV.2. Manifesto "For all the inhabitants of Klaipėda Region." The members of the Supreme Committee for the Rescue of Lithuania Minor appeal to the inhabitants of Klaipėda Region to inform them that the Committee is taking over the region and is forming a new Directorate under the leadership of Ermondas Simonaitis. Šilutė, 9 January 1923.
- IV.3. Proclamation "Officiers et soldats de France!" ("French officers and soldiers!"). The members of the Supreme Committee for the Rescue of Lithuania Minor appeal to the French soldiers in order to inform them that the Committee has taken over the administration of the region and ask them not to resist with arms. Šilutė, 9 January 1923.

- IV.4. Proclamation "An die Beamten u. Angestellten des Memelgebiets!" (English: "To the clerks and employees of Klaipėda Region!"). The proclamation states that with the government change in Klaipėda region, all clerks and employees are allowed to continue working, regardless of their nationality, but everyone must sign a pledge expressing their willingness to serve the new government. Priekulė, 10 January 1923.
- IV.5. Pledge of the clerks and employees of Klaipėda Region to work for the new government of Klaipėda Region. Klaipėda Region, January 1923.
- IV.6. Advertisement "Bedingungen zum Eintritt in die Feiwilligen-Armee" ("Conditions for joining the volunteer army"). The advertisement lists the requirements for joining the volunteer army in Klaipėda Region. Klaipėda Region, January 1923.
- IV.7. Letter from Catholic priest, professor of theology, Lithuanian poet Jonas Mačiulis-Maironis to priest of Kaitinėnai, Juozapas Dudzinskas, in which he writes about Klaipėda Region annexation to Lithuania. Kaunas, 5 February 1923.
- IV.8. Relation of the 6th Company Commander of the 5th Infantry Regiment of the Grand Duke Kęstutis Regiment of the Lithuanian Armed Forces Capt. Povilas Strielnikas to the Regimental Commander of the 4th Company of the 1st Group of the Special Purpose Detachment during the military action in Klaipėda Region. Kaunas, 5 April 1923.
- IV.9. Diploma. A bronze medal with a three-colour ribbon awarded to Antanas Spudas, a participant in the military action of Klaipėda Region annexation to Lithuania. Klaipėda, 15 January 1936. A. Spudas took part in the military action together with a group of pupils from Dotnuva Agricultural Technical School. The document was signed by Martynas Jankus, the Chairman of the Supreme Committee for the Rescue of Lithuania Minor, and Secretary Jonas Vanagaitis,

V. AWARDS

- V.1. Medal. Liberation of Klaipėda. Lithuania, 1925.
The medal was established on the initiative of the Supreme Committee for the Rescue of Lithuania Minor and was awarded to the participants of the military campaign for Klaipėda Region annexation to Lithuania. The silver medal was awarded to officers and commanders. The medal was awarded to Lieut. Gen. Jonas Bulota (1855-1942), who served as a special affairs officer of the Ministry of National Defence, first and second class, during the organisation process of Klaipėda annexation to Lithuania and the military operation.
- V.2. Temporary certificate entitling to wear the silver badge of the military operation for Klaipėda annexation to Lithuania. Klaipėda, 15 January 1925. Issued to Jonas Bulota (1855-1942), who served as a special affairs officer of the Ministry of National Defence, first and second class, during the organisation process of Klaipėda annexation to Lithuania and the military operation. The document was signed by Martynas Jankus, the Chairman of the Supreme Committee for the Rescue of Lithuania Minor, and Secretary Jonas Vanagaitis.
- V.3. Medal (gold-plated). Liberation of Klaipėda. Lithuania, 1925. The medal was established on the initiative of the Supreme Committee for the Rescue of Lithuania Minor and was awarded to the participants of the military campaign of Klaipėda Region annexation to Lithuania. The bronze medal was awarded to ordinary participants.

- V.4. Medal commemorating the 5th anniversary of Klaipėda Uprising. Lithuania, 1928. Author Petras Rimša. The medal was established on the initiative of the Lithuanian Riflemen's Union and was awarded to the riflemen who distinguished themselves during the military operation of Klaipėda Region annexation to Lithuania.

VI. FINE ARTS

- VI.1. Painting "Taking over of Klaipėda." Artist Emilis Jeneris, 1927.

The painting is of historical genre; a battle theme. Realistic stylistics. The composition is divided horizontally, the action is concentrated at the bottom, and the city is visible at the top. The figures are in a dynamic position, ready to attack. The colour structure is earthy, the brushstrokes are soft, the influence of expressionism is noticeable. In the horizon, the artist uses subtle strokes to create the impression of a sunset or a metaphorical bleeding sky. The plot depicts the events of the military operation of Klaipėda Region annexation to Lithuania. The author depicts a unit of armed "rebels" (soldiers dressed in civilian clothes) approaching Klaipėda. The participants of the military action are wearing green armbands with the abbreviation MLS on their left arm. On the left arm of the officer (commander of the unit) a green, red and white patch with the letters MLS is visible. Artist Emilis Jeneris painted various works reflecting the period of the Wars for Independence, including: "Death of Officer Antanas Juozapavičius," "Cavalry Attack," "Cavalry Scouts near the Forest," "Battle near Radviliškis on 22 December 1919," etc.

- VI.2. Painting "Klaipėda Rebel Troops Marching through Klaipėda." Artist Vytautas Mackevičius, the 1930s. The painting is of historical genre; a battle theme. Realistic stylistics. The colour structure is subtle, dominated by greyish shades. The oblique composition is used to convey the massiveness of the rebel squad. At the same time, this choice puts the viewer in the position of a citizen observing the march and allows him/her to identify with it. The plot depicts the events of the military action of Klaipėda Region annexation to Lithuania. In the centre, a group of "rebels" (soldiers dressed in civilian clothes) are depicted riding horses. They are greeted by the townspeople. Green bands can be seen on the left arms of the figures. The author of the painting Vytautas Mackevičius (1911-1991) studied with P. Kalpokas and V. Didžiokas (at Kaunas School of Art) from 1928-1935, and from 1938-1939 he studied in Paris. He painted various historical scenes: "Taking over of Subačius on 27 May 1919," "Defence of Salakas on 14 July 1919," "Attack on the Bermontinists in 1919", etc.

VII. FILM

- Filmstrip. Klaipėda during the uprising of 1923. The 1920s. Directed by Steponas Darius. Film still. Participants of Klaipėda Region military action are leading captured French and German soldiers.

Lietuvos karinė operacija

Klaipėdos krašte

1923 m. sausio mėn.

MUZIEJINĖS VERTYBĖS VYTAUTO DIDŽIOJO
KARO MUZIEJAUS RINKINIUOSE

Parengė Solveiga Lukminaitė, Kristina Berulė
Atsakingoji redaktorė dr. Lina Kasparaitė-Balaišė
Fotografas Artūras Užgalis
Kalbos redaktorė Sigita Meškienė
Į anglų kalbą vertė Teresė Ringailienė
Dailininkė Aida Janonytė

2022 12 12. Tiražas 400 egz. Užs. Nr. GL-681

Išleido Lietuvos Respublikos krašto apsaugos ministerija, Totorių g. 25, LT-01121 Vilnius.

Maketavo Krašto apsaugos ministerijos bendrųjų reikalų departamento

Vaizdinės informacijos skyrius, Totorių g. 25, LT-01121 Vilnius.

Spausdino Lietuvos kariuomenės Karo kartografijos centras,

Muitinės g. 4, Domeikava, LT-54359 Kauno r.

© Vytauto Didžiojo karo muziejus, 2022

ISBN 978-609-412-229-3

Leidinio bibliografinė informacija pateikiama Lietuvos nacionalinės
Martyno Mažvydo bibliotekos Nacionalinės bibliografijos duomenų banke (NBDB)